



ORDU ÜNİVERSİTESİ
GÜZEL SANATLAR FAKÜLTESİ

2022 YILI
FAALİYET RAPORU

Ordu Üniversitesi Güzel Sanatlar Fakültesi 25/04/2009 tarihli Bakanlar Kurulu Kararı ile kurulmuştur. 2013-2014 Eğitim-Öğretim Yılı itibarı ile eğitim öğretim faaliyetine başlamıştır.

2547 sayılı Kanun'un 16. maddesi uyarınca vekaleten atanan Prof. Dr. Zekai TARAKÇI dekan olarak görevine devam etmektedir.

Fakültemiz ulusal ve uluslararası düzeyde akademik ve sanatsal faaliyetleriyle ülkesine ve dünyaya duyarlı, gelişen teknolojiyi ve sanatı birlikte değerlendirebilen nitelikli eğitim-öğretim verme hedeflerini benimseyen öğretim üyeleriyle donanımlı bireyler yetiştirmektedir. Ayrıca alanında yetkin insan kaynağı yetiştirmek için gerekli altyapı, öğretim elemanı ve teknik donanımı sağlayarak öğrencilerimizin hizmetine sunmaktadır.

Fakülte bünyesinde uluslararası öğrenci değişim programları desteklenerek bu alanda ilginin artırılması sağlanmaktadır. Bunun yanı sıra öğretim üyesi kadrosu zenginleştirilerek, mevcut altyapının daha iyi işler hale getirilmesi desteklenmektedir. Fakültemiz yaptığı sergilerle öğrencileri özgüvenli ve nitelikli olarak yetiştirmek adına çaba sarf etmekte, mevcut sorunların farkındalığıyla daha iyi işler bir yapı oluşturulmasını desteklenmektedir.

5018 sayılı 'Kamu Mali Yönetimi ve Kontrol Kanunu'nun 41. Maddesine göre yayımlanan yönetmelik gereği Fakültemizin yapmış olduğu çalışmalar değerlendirilmiştir. Faaliyetler çerçevesinde kamu kaynaklarını verimli ve etkili şekilde kullanmak üzere birimlerimiz akademik ve idari kademelerde; vizyon ve misyon çerçevesinde çizilen hedefler gerçekleştirilmiştir. Eğitim öğretim ve akademik alanda yapılan çalışmalar değerlendirilmiş ve Fakülte Harcama yetkilileri tarafından düzenlenen faaliyet raporları da esas alınarak fakültemize ait 'Faaliyet Raporu' hazırlanmıştır.

Fakültemize, 2022 Yılı Merkezi Yönetim Bütçe kanunu kullanılarak tahsis edilen ödenekler raporda sunulan amaçlar doğrultusunda kullanılmış ve harcamalar harcama yetkilisi gözetiminde tüm birimlere mevcut bütçenin dışına çıkılmadan harcama yapılmıştır.

Prof. Dr. Zekai TARAKÇI

Dekan V.

İÇİNDEKİLER

I. GENEL BİLGİLER.....	1
A. Misyon ve Vizyon	2
B. Yetki, Görev ve Sorumluluklar	2
C. Birime İlişkin Bilgiler.....	3
1. Fiziksel Yapı	3
2. Teşkilat Yapısı.....	7
3. Teknoloji ve Bilişim Altyapısı	8
4. İnsan Kaynakları	10
5. Sunulan Hizmetler.....	16
6. Yönetim ve İç Kontrol Sistemi.....	18
D. Diğer Hususlar.....	18
II. AMAÇ ve HEDEFLER	18
A. Birimin Amaç ve Hedefleri	18
B. Diğer Hususlar	24
1. Temel Politika ve Öncelikler.....	24
III. FAALİYETLERE İLİŞKİN BİLGİ ve DEĞERLENDİRMELER	24
A. Mali Bilgiler	24
1-Bütçe Uygulama Sonuçları	24
B. Performans Bilgileri	25
1-Program, Alt Program, Faaliyet Bilgileri.....	25
2- Performans Sonuçlarının Değerlendirilmesi.....	26
3- Diğer Hususlar	26
IV. KURUMSAL KABİLİYET ve KAPASİTENİN DEĞERLENDİRİLMESİ	31
A. Stratejik Planda Öngörülemeyen Kurumsal Kapasite İhtiyaçları.....	31
B. Üstünlükler	31
C. Zayıflıklar	31
D. Değerlendirmeler.....	32
V- ÖNERİ VE TEDBİRLER	32
VI – EKLER.....	33

I. GENEL BİLGİLER

Fakültemiz 25.04.2009 tarihli Bakanlar Kurulu Kararı ile kurulmuştur. Üniversitemiz Senatosu'nun kararı ve Yükseköğretim Kurulu'nun 01.10.2009 tarihli onayı ile Fakültemiz bünyesinde açılan bölümler şunlardır:

- Müzik,
- Sahne Sanatları,
- Resim,
- Grafik Tasarımı,
- Heykel,
- Radyo, Televizyon ve Sinema
- Seramik ve Cam,
- Geleneksel Türk El Sanatları,
- Fotoğraf,
- Moda Tasarım,
- İç Mimarlık ve Çevre Tasarım, .

Müzik ile Sahne Sanatları Bölümleri 2012 Yılında Sahne Sanatları Fakültesine devredilmiştir. Fakültemizde 2012-2013 eğitim-öğretim yılında Sinema ve Televizyon Bölümü ile ilk kez öğrenci alımı yapılmış ve takip eden yıllarda Heykel, Grafik Tasarımı, Resim ve Seramik ve Cam Bölümlerine öğrenci alımı gerçekleştirilmiştir. Fakültemiz Sinema ve Televizyon Bölümü ile Grafik Tasarım Bölümlerinin isimleri; 11.03.2020 tarihli Yükseköğretim Yürütme Kurulu Kararı ile Radyo, Televizyon ve Sinema ve Grafik Tasarımı olarak değiştirilmiştir. Yarı aktif olan Seramik ve Cam Bölümüne ise 2022 yılı itibari ile öğrenci alımı gerçekleştirilmiştir.

Fakültemiz yaklaşık 2.500 m² alandan oluşmaktadır. Bunun 1500m² alanında (16 Atölye – 4 sınıf) eğitim öğretim faaliyetleri, 1000 m² alanında ise akademik- idari personel kullanımına ayrılmıştır.

A. Misyon ve Vizyon

1. Misyon (Görev)

Evrensel düşünce ve değerlere sahip, ülke ve dünya kültürüne sanat yoluyla katkıda bulunacak çağdaş, yaratıcı, özgür bireyler yetiştirmektir.

2. Vizyon (Hedef)

Uluslararası düzeyde tercih edilen, yetiştirdiği yaratıcı bireylerle sanatın toplumda etkin ve yaygın gelmesinde öncülük eden bir eğitim kurumu olmaktır.

B. Yetki, Görev ve Sorumluluklar

1.Yetki

2547 Sayılı Yükseköğretim Kanunu ile diğer ilgili kanun, yönetmelik, kanun hükmünde kararname ve mevzuat hükümleri çerçevesinde Fakültemizin belirlenmiş olan misyon, vizyon, hedef ve amaçlarına yönelik tüm işlevlerini yürütülmesi.

2.Görev

a) Çağdaş uygarlık ve eğitim - öğretim esaslarına dayanan bir düzen içinde, toplumun ihtiyaçları ve kalkınma planları ilke ve hedeflerine uygun ve ortaöğretime dayalı çeşitli düzeylerde eğitim - öğretim, bilimsel araştırma, yayın ve danışmanlık yapmak,

b) Kendi ihtisas gücü ve maddi kaynaklarını rasyonel, verimli ve ekonomik şekilde kullanarak, milli eğitim politikası ve kalkınma planları ilke ve hedefleri ile Yükseköğretim Kurulu tarafından yapılan plan ve programlar doğrultusunda, ülkenin ihtiyacı olan dallarda ve sayıda insan gücü yetiştirmek,

c) Türk toplumunun yaşam düzeyini yükseltici ve kamuoyunu aydınlatıcı bilim/ sanat verilerini söz, yazı eser ve diğer araçlarla yaymak,

ç) Toplumun özellikle sanat alanında, sanayileşme ve tarımda modernleşme alanlarında eğitilmesini sağlamak,

d) Ülkenin bilimsel, kültürel, sosyal ve ekonomik yönlerden ilerlemesini ve gelişmesini ilgilendiren sorunlarını, diğer kuruluşlarla işbirliği yaparak, kamu kuruluşlarına önerilerde bulunmak suretiyle öğretim ve araştırma konusu yapmak, sonuçlarını toplumun yararına sunmak ve kamu kuruluşlarınca istenecek inceleme ve araştırmaları sonuçlandırarak düşüncelerini ve önerilerini bildirmek,

e) Yörelereindeki tarım ve sanayiinin gelişmesine ve ihtiyaçlarına uygun meslek elemanlarının yetişmesine ve bilgilerinin gelişmesine katkıda bulunmak, sanayi, tarım ve sağlık hizmetleri ile diğer hizmetlerde modernleşmeyi, üretimde artışı sağlayacak çalışma ve programlar yapmak, uygulamak ve yapılanlara katılmak, bununla ilgili kurumlarla işbirliği yapmak ve çevre sorunlarına çözüm getirici önerilerde bulunmak,

3.Sorumluluk

2547 Sayılı Yükseköğretim Kanunu ile diğer ilgili kanun, yönetmelik, kanun hükmünde kararname ve mevzuat hükümleri Yükseköğretim üst kuruluşlarının kararlarını uygulamak, üniversite kurullarının önerilerini inceleyerek karara bağlamak ve üniversiteye bağlı kuruluşlar arasında düzenli çalışmayı sağlamak,

Her eğitim-öğretim yılı sonunda ve gerektiğinde fakültenin eğitim öğretim, bilimsel araştırma ve yayım faaliyetleri ile yatırım programlarını, bütçesini ve kadro ihtiyaçlarını belirleyerek üst kurullara bilgi vermek, Fakültenin birimleri ve her düzeydeki personeli üzerinde genel gözetim ve denetim görevini yapmak,

C. Birime İlişkin Bilgiler

1. Fiziksel Yapı

Fakültemiz yaklaşık 2.500 m² alandan oluşmaktadır. Bunun 1500 m² alanında (18 Atölye – 7 sınıf-2 Eğitim Laboratuvarı) eğitim öğretim faaliyetleri, 1000 m² alanında ise akademik- idari personel kullanımına ayrılmıştır.

Tablo 2: Fiziki Alan Dağılımı (m²)

Birim Adı	Bina Kapalı Alan (m ²)	Toplam Açık Alan (m ²)
Güzel Sanatlar Fakültesi	2500	
Toplam Alan	2500	

1.2.Eğitim Alanları

Tablo 5: Eğitim Alanlarının ve Dersliklerin Dağılımı (Sayı)

Eğitim Alanı	Amfi	Sınıf	Atölye	Diğer	Laboratuvarlar				Toplam
					Eğitim Laboratuvarları	Sağlık Laboratuvarları	Araştırma Laboratuvarları	Diğer (.....)	
Kapasite 0-50 (adet)		4	4		2				10
Kapasite 51-75 (adet)		3	12						15
Kapasite 76-100 (adet)			2						2
Kapasite 101-150 (adet)									
Kapasite 151-250 (adet)									
Kapasite 251 + (adet)									
Toplam (adet)		7	18		2				27

Tablo 6: Eğitim Alanlarının ve Dersliklerin Dağılımı (m²)

Eğitim Alanı	Amfi	Sınıf	Atölye	Diğer	Laboratuvarlar				Toplam
					Eğitim Laboratuvarları	Sağlık Laboratuvarları	Araştırma Laboratuvarları	Diğer (.....)	
Kapasite 0-50 (m ²)		165(4)							165
Kapasite 51-75 (m ²)		225(3)	880(15)		110(2)				1215
Kapasite 76-100 (m ²)			465(4)						465
Kapasite 101-150 (m ²)									
Kapasite 151-250 (m ²)									
Kapasite 251 + (m ²)									
Toplam		390	1345		110				1845

1.3. Sosyal Alanlar

1.3.1. Yemekhane Kantin/Kafeteryalar

Tablo 7: Yemekhane Kantin/Kafeteryalar

	Adet	Alan (m ²)	Kapasite (Kişi)
Öğrenci ve Personel Yemekhanesi	-	-	-
Kantin/Kafeteryalar	-	--	

1.3.3. Toplantı ve Konferans Salonu Sayıları

Tablo 10: Toplantı ve Konferans Salonu Sayıları

	Toplantı Salonu		Konferans Salonu		Toplam	
	Adet	m ²	Adet	m ²	Adet	m ²
Kapasite 0–50	-	-	-	-	-	-
Kapasite 51–75	-	-	-	-	-	-
Kapasite 76–100	-	-	-	-	-	-
Kapasite 101–150	-	-	-	-	-	-
Kapasite 151–250	-	-	-	-	-	-
Kapasite 251–Üzeri	-	-	-	-	-	-
Toplam	-	-	-	-	-	-

1.3.4. Diğer Sosyal Alanlar

Tablo 11: Diğer Sosyal Alanlar

	Adet	Alan (m ²)	Kapasite (Kişi)
Sinema Salonu	-	-	-
Öğrenci Toplulukları	-	-	-
Öğrenci Kulüpleri	-	-	-
Mezun Öğrenciler Derneği	-	-	-
Akademik/İdari Personel Dinleme Odası	-	-	-
Diğer (.....)	-	-	-
Toplam	-	-	-

1.5. Hizmet Alanları

1.5.1. Akademik Personel Hizmet Alanları

Tablo 13: Akademik Personel Çalışma Alanları

Çalışma Oda Sayısı	Çalışma Oda Alanı (m ²)	Kullanan Kişi Sayısı
21	420	22

1.5.2. İdari Personel Hizmet Alanları

Tablo 14: İdari Personel Çalışma Alanları

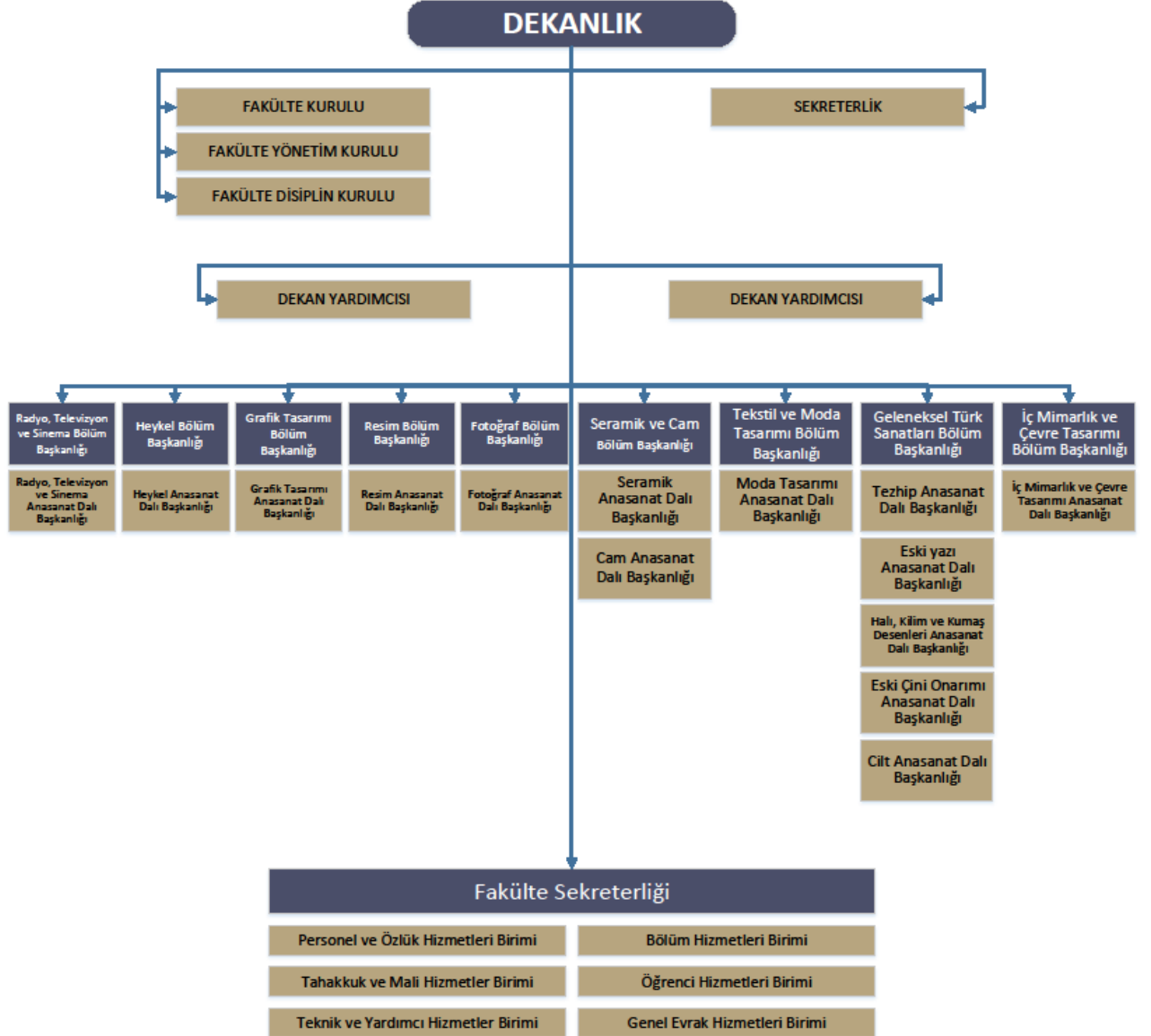
Çalışma Oda Sayısı	Çalışma Oda Alanı (m ²)	Kullanan Kişi Sayısı
9	175	10

1.5.3. Ambar ve Arşiv Alanları

Tablo 15: Ambar ve Arşiv Alanları

	Adet	Alan (m ²)
Ambar Alanları		
Arşiv Alanları	1	20
Depo vs.	1	4
Toplam	2	24

2. Teşkilat Yapısı



3. Teknoloji ve Bilişim Altyapısı

3.1. Teknolojik Kaynaklar

Web site adresi : <http://gsf.odu.edu.tr/>

E- Posta Adresi : gsf@odu.edu.tr

Kullanılan Otomasyon Sistemleri :

Özel Yetenek Sınavına Başvuru ve Yerleştirme Programı: Özel yetenek sınavlarına başvuru , önkayıt ve yerleştirmeler de kullanılan sınav otomasyonu 2017 Yılından itibaren kullanılmaktadır. Her yıl program güncellemesi hizmet alımı ile gerçekleştirilmekte, KVVK kapsamında gizlilik sözleşmesi yapılarak temin edilmektedir.

E-Bütçe: Ödeneklerin Kontrolü, ödenek aktarma ve serbest bırakılma işlemlerinde kontrol amaçlı olarak 2007 yılından itibaren kullanılmaktadır.

KBS: Personel Maaş ödemeleri, personel özlük bilgilerinin takibi ile yurtiçi geçici görev yolluğu ve ek ders ödemelerinde 2012 yılından itibaren kullanılmaktadır.

HYS: Tüketim malzemesi alımları, yurtdışı sürekli ve geçici görev yolluğu, yurtiçi sürekli görev yolluğu, hizmet alımları ve bakım onarım işi hakediş ödemelerinde 2012 yılından itibaren kullanılmaktadır.

TKYS: Taşınır mal alımları, devirleri, çıkışları, hurdaya ayrılmaları, bağış ve yardım alımları ile taşınır yılsonu hesaplarının verilmesinde kullanılan ve taşınır mal yönetmeliğinde sayılan raporların oluşturulması amacıyla 2012 yılından itibaren kullanılmaktadır.

Ek Ders Modülü: Akademik personelin ek ders formlarını standart bir şekilde en az hata ile vermelerini sağlayan ve tahakkuk birimi tarafında hızlı bir şekilde kontrol yapılabilme imkanı sağlayan alt yapı ile oluşturulan program 2016 yılından itibaren kullanılmaktadır.

Unipa-Öğrenci Bilgi Sistemi; Öğrenci kayıtlarının yapılması, bilgilerindeki değişikliklerin takibi, öğrenci belgesinin hızlı bir şekilde temini, transkript hazırlanması, askerlik belgesi hazırlanması, ders kayıtlarının takibi, not girişlerinin ve mezuniyet işlemlerinin yapılması amacıyla 2007 yılından itibaren kullanılmaktadır.

EBYS: Elektronik ortamda belge oluşturma, imzaya sunma, gönderme, ve oluşturulmuş belgeleri görme, gelen belgeleri görme ve evrak kayıt oluşturma, arşive kaldırma, arşive kaldırılan belgeleri görme işlemlerinde 2016 yılından itibaren kullanılmaktadır.

Kesenek Bilgi Sistemi: Maaş ödemesi yapılan personelin emekli kesenek primlerin SGK ya gönderilmesi, takibi, hatalı kayıtların düzeltilmesi, borçların ve idari para cezalarının sorgulanması, kullanıcı ve yönetici değişikliklerinin yapılması amacıyla 2007 yılından itibaren kullanılmaktadır.

Tablo 22: Teknolojik Kaynaklar

Teknolojik Kaynaklar	2021 (Adet)	2022 (Adet)	Artış Oranı(%)
Sunucular	3	3	
Yazılımlar	1	1	
Masaüstü Bilgisayar	70	73	% 4
Dizüstü Bilgisayar	14	17	% 20
Tablet Bilgisayar	5	5	
Cep Bilgisayar			
Projeksiyon	10	17	% 70
Slayt Makinesi			
Tepegöz			
Episkop			
Barkot Okuyucu			
Yazıcı	22	24	% 10
Baskı Makinesi			
Fotokopi Makinesi	2	4	% 100
Faks	1	1	
Fotoğraf Makinesi	6	5	
Kameralar	17	11	
Televizyonlar			
Tarayıcılar	2	2	
Müzik Setleri			
Mikroskoplar			
DVD ler			
Akıllı Tahta			
Diğer			
Toplam	153	163	% 204

3.3. Teknolojik Hizmetler

Tablo 24: Dönem İçerisinde Sunulan Teknolojik Hizmetler

Hizmet Türü	2022
E-posta Hizmeti Akademik ve idari personele web üzerinden e-posta hizmeti	
...	-

4. İnsan Kaynakları

4.1.2. Akademik Personelin Unvan Bazında Bölüm/Birimlere Göre Dağılımı

Tablo 27: Akademik Personelin Unvan Bazında Dağılımı

Bölüm/Birim Adı	Profesör	Doçent	Dr. Öğretim Üyesi	Öğretim Görevlisi	Araştırma Görevlisi	Toplam
GSF/Radyo, Televizyon ve Sinema Bölümü	1	3	-	1	2	7
GSF/ Grafik Tasarımı Bölümü	-	2	2	1	1	6
GSF/ Resim Bölümü	-	1	2	-	2	5
GSF/Heykel Bölümü	-	2	-	-	1	3
GSF/ Seramik ve Cam Bölümü	-	1	2	-	-	3
GSF/ Fotoğraf Bölümü	-	-	-	-	1	1

4.1.3. Yabancı Uyruklu Akademik Personel

2547 sayılı Kanununun 34. maddesine göre görevlendirilen yabancı uyruklu akademik personel bilgilerine yer verilecektir.

Tablo 28: Yabancı Uyruklu Akademik Personel Dağılımı

Birim	Geldiği Ülke	Toplam
-	-	-
TOPLAM		-

4.1.4. Akademik Personel Atamaları ve Ayrılmaları

Tablo 29: 2022 Yılında Atanan Akademik Personel Sayıları

Birim	Profesör	Doçent	Dr. Öğr. Üyesi	Öğretim Görevlisi	Araştırma Görevlisi	Toplam
Güzel Sanatlar Fakültesi	-	1	4	-	-	5
Toplam		1	4			5

Tablo 30: 2022 Yılında Ayrılan Akademik Personel

	Profesör	Doçent	Dr. Öğr. Üyesi	Öğretim Görevlisi	Araştırma Görevlisi	Toplam
İsteğe Bağlı Emeklilik	-	-	-	-	-	-
Yaş Haddinden Emeklilik	-	-	-	-	-	-
Malulen Emeklilik	-	-	-	-	-	-
Naklen Ayrılma	-	-	-	-	-	-
İstifa	-	-	-	-	-	-
Görev Süresi Bitenler	-	-	-	-	-	-
Vefat	-	-	-	-	-	-
Eğitim Tamamlama	-	-	-	-	-	-
Diğer Sebepler	-	-	-	-	-	-
Toplam						

4.1.5. Akademik Personelin Yaş İtibariyle Dağılımı

Tablo 31: Akademik Personelin Yaş İtibariyle Dağılımı

Unvanı	21-30 Yaş	31-40 Yaş	41-45 Yaş	46-55 Yaş	56-Üzeri	Toplam
Prof. Dr.			1		1	2
Doç. Dr.		2	4	3		9
Dr. Öğr. Üyesi		3	2	1		6
Öğretim Görevlisi		1		1		2
Araştırma Görevlisi		6				6
Toplam		12	7	5	1	25
Yüzde (%)		%48	%28	%20	%4	

4.1.6. Akademik Personelin Hizmet Süreleri

Tablo 32: Akademik Personelin Hizmet Süreleri

Unvanı	1-3 Yıl	4-6 Yıl	7-10 Yıl	11-15 Yıl	16-20 Yıl	21-Üzeri	Toplam
Prof. Dr.					1	1	2
Doç. Dr.			3	4	1	1	9
Dr. Öğr. Üyesi		1	5				6
Öğretim Görevlisi				1		1	2
Araştırma Görevlisi		2	4				6
Toplam Kişi Sayısı		3	12	5	2	3	25
Yüzde (%)		%12	%48	%20	%8	%12	

4.1.7. Akademik Personelin Yurtdışı ve Yurtiçi Görevlendirmeleri

2547 sayılı Kanununun 33. maddesine göre Biriminizden lisansüstü eğitim-öğretim için yurtdışında görevlendirilen ve görevlendirmesi devam eden araştırma görevlisi bilgilerine yer verilecektir (Üniversite Yönetim Kurulu kararları esas alınacaktır).

Tablo 33: 33. Maddeye Göre Akademik Personelin Yurtdışı ve Yurtiçi Görevlendirmeleri

Unvan	Bölümü /Birimi	Gittiği Üniversite/Okuduğu Anabilim Dalı
-	-	-
Toplam		

Tablo 34: 35. Maddeye Göre Akademik Personelin Yurtdışı ve Yurtiçi Görevlendirmeleri

Unvan	Bölümü /Birimi	Gittiği Üniversite/Okuduğu Anabilim Dalı
Araştırma Görevlisi	Resim Bölümü	Sakarya Üniversitesi – Resim Anasanat Dalı
1	1	1
-	-	-
Toplam	1	1

Tablo 35: 38. Maddeye Göre Akademik Personelin Görevlendirmeleri

Unvan	Görevlendirildiği Üniversite /Birim
Profesör	-
Doçent	-
Toplam	-

Tablo 36: 39. Maddeye Göre Akademik Personelin Yurtdışı ve Yurtiçi Görevlendirmeleri

Unvan	Bölüm /Birim	Yurtdışı Görevlendirme Ülke Adı	Yurtiçi Görevlendirme Şehir Adı	Görevlendirme Şekli (Konferans, Kongre...)
Prof. Dr.	Dekan V.	Kuzey Makedonya	Tetova	Erasmus (Personel Ders Verme Hareketliliği)
			Ondokuz Mayıs Üniversitesi	Jüri Üyeliği (Doktora Tez Savunma)
		Atatürk Üniversitesi	Jüri Üyeliği (Doktora Tez Savunma)	
Doç.	Seramik ve Cam	Hırvatistan	Splint Üniversitesi	Erasmus (Personel Ders Verme Hareketliliği)

Doç. Dr.	Heykel	-	Ordu/Kabadüz Çaybaşı Yaylası	Heykel Festivali
Doç.	Heykel	-	Ordu/Kabadüz Çambaşı Yaylası	Heykel Festivali
Arş. Gör.	Heykel	-	Ordu/Kabadüz Çambaşı Yaylası	Heykel Festivali
			Atatürk Üniversitesi	Sanatta Yeterlilik Eğitim Araştırmaları İçin
Doç.	Resim	-	Bandırma İlçe Milli Eğitim Müdürlüğü / Balıkesir	Eğitmen
			Ortur Ordu Turizm	“Disiplinlerarası Öğretmen Okulu; fizikten sanata"
Doç. Dr.	Grafik Tasarımı	-	Ordu Büyükşehir Belediyesi	Kent Estetik Kurulu Üyeliği
			Hakkâri	II. Zap Havzası Sempozyumu
Doç.	Heykel	-	İstanbul Elgiz Çağdaş Sanat Müzesi	Sergi (Görülmeyenler)
Doç. Dr.	Grafik Tasarımı	-	Ondokuz Mayıs Üniversitesi	Jüri Üyesi (Sanatta Yeterlilik Tez Savunma Sınavı)
				Jüri Üyesi (Yüksek Lisans Tez Savunma Sınavı)
Arş. Gör. Dr.	Resim	-	Adıyaman Üniversitesi	2. Uluslararası Pierre Sanat Çalıştayı
Dr. Öğr. Üyesi	Seramik ve Cam	-	Hakkâri	II. Zap Havzası Sempozyumu
Doç. Dr.	Radyo, Televizyon ve Sinema	-	Dicle Üniversitesi Diyarbakır	Uluslararası Tarihsel, Yasal, Etik ve Medya Boyutlarıyla Salgın Hastalıklar Kongresi
Dr. Öğr. Üyesi	Seramik ve Cam	-	Afyon Kocatepe Üniversitesi	XI. Uluslararası Katılımlı Seramik Kongresi
Arş. Gör.	Grafik Tasarımı	-	Yıldız Teknik Üniversitesi Sanat ve Tasarım Fakültesi	Doktora Tez Savunma Sınavı
Arş. Gör.	Radyo, Televizyon ve Sinema	-	Erciyes Üniversitesi	Doktora Sınavları
Toplam				21

Tablo 37: 40. maddeye göre Akademik Personelin Yurtdışı ve Yurtiçi Görevlendirmeleri

Unvan	Görevlendirildiği Kanun Maddesi	Görevlendirilen Kişi Sayısı	Görevlendirme Sayısı
-	-	-	-
-	-	-	-
Toplam			

Tablo 38: Akademik Personelin Yurtiçi ve Yurt Dışı Görevlendirmeleri

		Prof.	Doç.	Dr. Öğr. Üyesi	Öğr. Gör.	Arş. Gör.	Toplam
2547/33	Yurtdışı						
2547/39	Yurtiçi	1	8	1	-	4	14
	Yurtdışı	1	1				2
2547/38	Yurtiçi						
2547/40-a							
2547/40-b							
2547/40-c							
Toplam							

4.2. İdari Personel

Tablo 39: İdari Personelin Yıllar İtibariyle Kadro Dağılımı

	2021	2022
Genel İdare Hizmetleri	7	8
Sağlık Hizmetleri Sınıfı	-	-
Teknik Hizmetleri Sınıfı	-	-
Eğitim ve Öğretim Hizmetleri Sınıfı	-	-
Avukatlık Hizmetleri Sınıfı	-	-
Din Hizmetleri Sınıfı	-	-
Yardımcı Hizmetli	2	2
Toplam	9	10

4.2.2.İdari Personelin Eğitim Durumu

Tablo 43: İdari Personel Eğitim Durumu

	İlköğretim	Lise	Ön Lisans	Lisans	Yüksek Lisans ve Doktora	Toplam
Kişi Sayısı	1	-	3	6	-	10
Yüzde (%)	%10	-	%30	%60	-	%100

4.2.3. İdari Personelin Hizmet Süreleri

Tablo 44: İdari Personel Hizmet Süresi

	1-3 Yıl	4-6 Yıl	7-10 Yıl	11-15 Yıl	16-20 Yıl	21- Üzeri	Toplam
Toplam Kişi Sayısı	-	1	3	4	1	1	10
Yüzde (%)	-	%10	%30	%40	%10	%10	%100

4.2.4.İdari Personelin Yaş İtibariyle Dağılımı

Tablo 45: İdari Personel Yaş İtibariyle Dağılımı

	21-25 Yaş	26-30 Yaş	31-35 Yaş	36-40 Yaş	41-50 Yaş	51- Üzeri	Toplam
Toplam Kişi Sayısı	-	1	4	2	2	1	10
Yüzde (%)	-	%10	%40	%20	%20	%10	%100

4.2.5.Engelli İdari Personel Hizmet Sınıflarına Göre Dağılımı

Tablo 46: Engelli Personelin Unvan ve Hizmet Sınıfına Göre Dağılımı

Hizmet Sınıfı	Engelli Personel Sayısı	Toplam Personele Oranı (%)
Genel İdari Hizmetler	-	-
Sağlık Hizmetleri Sınıfı	-	-
Teknik Hizmetler Sınıfı	-	-
Eğitim ve Öğretim Hizmetleri Sınıfı	-	-
Avukatlık Hizmetleri Sınıfı	-	-
Din Hizmetleri Sınıfı	-	-
Yardımcı Hizmetler Sınıfı	-	-
Toplam	-	-

5. Sunulan Hizmetler

5.1. Eğitim Hizmetleri

5.1.1. Eğitim Verilen Programlar

Tablo 48: Önlisans, Lisans ve Lisansüstü Programları

Sıra No	Program Adı
1	Grafik Tasarımı
2	Heykel
3	Radyo, Televizyon ve Sinema
4	Resim
5	Seramik ve Cam
6	Grafik Tasarımı (Yüksek Lisans)
7	Radyo, Televizyon ve Sinema (Yüksek Lisans)
8	Radyo, Televizyon ve Sinema (Tezsiz Yüksek Lisans)

5.1.4. Mezun Öğrenciler

Tablo 51: Mezun Öğrenci Sayısı

Açıklama	2021	2022
Fakülteden Mezun Öğrenci Sayısı	101	188

5.1.5. Engelli Öğrenci Sayıları

Tablo 52: Engelli Öğrenci Sayıları

Programın Adı	I. Öğretim	II. Öğretim	Toplam
Lisans	6	3	9

5.1.6. Öğrenci Kontenjanları ve Doluluk Oranları

Tablo 53: Öğrenci Kontenjanları ve Doluluk Oranları

Birimin Adı	Kontenjan	Kayıt Yaptıran	Boş Kalan Kontenjan	Doluluk Oranı(%)
Grafik Tasarımı	30	29	1	%96,6
Heykel	10	8	2	%80
Radyo, Televizyon ve Sinema	62	55	7	%88,7
Resim	20	19	1	%95
Seramik ve Cam	10	8	2	%80
Toplam	194	177	17	%91,2

5.1.7. Yabancı Uyruklu Öğrencilerin Geldikleri Ülke ve Programlara Göre Dağılımı

Tablo 54: Yabancı Uyruklu Öğrencilerin Geldikleri Ülke ve Programlara Göre Dağılımı

Birim Adı/Programın Adı	Geldiği Ülke	Toplam
Radyo, Televizyon ve Sinema	Kazakistan	3

5.1.8. Yatay ve Dikey Geçişle Gelen Öğrenci Sayıları

Tablo 55: Yatay ve Dikey Geçişle Gelen Öğrenci Sayıları

	Yatay Geçişle Gelen Öğrenci Sayısı	Dikey Geçişle Gelen Öğrenci Sayısı
Fakülteler	9	6

5.1.9. Üniversiteden Ayrılan Öğrenci Sayıları

Tablo 56: Üniversiteden Ayrılan Öğrenci Sayıları

	Kendi İsteği ile Ayrılan	Başarısızlık (Azami Süre)	Yatay Geçiş	Diğer	Toplam
Meslek Yüksekokulları					
Yüksekokulları					
Fakülteler	28	21	14	-	63
Enstitüler					
Toplam					

5.1.11. Çift Anadal ve Yandal Programına Katılan Öğrenci Sayıları

Tablo 59: Çift Anadal ve Yandal Programına Katılan Öğrenci Sayıları

Birim	2021-2022			2022-2023		
	Çift Anadal	Yandal	Toplam	Çift Anadal	Yandal	Toplam
Güzel Sanatlar Fakültesi	-	-	-	-	-	-
Toplam	-	-	-	-	-	-

5.4. Personele Sunulan Hizmetler

Tablo 93: Bilimsel Yayınları Özendirme Desteği Türlerinin Fakültelere Göre Dağılımı

Birim	Maddi Destek (Kişi)	Dizüstü Bilgisayar	Masaüstü Bilgisayar	Diğer	Toplam
Radyo Televizyon ve Sinema Bölümü	1.000,00 TL				1.000,00 TL
Grafik Bölümü	1.000,00 TL				1.000,00 TL
Seramik ve Cam Bölümü	1.000,00 TL				1.000,00 TL
Toplam	3.000,00 TL				3.000,00 TL

6. Yönetim ve İç Kontrol Sistemi

Fakültemize tahsis edilen bütçe ve harcama talimatı çerçevesinde; bütçe ilke ve esaslarına, kanun, tüzük ve yönetmelikler ile diğer mevzuata uygun olacak şekilde işlemlerin gerçekleştirilmesi, ödeneklerin etkili, ekonomik ve verimli kullanılması sağlanmıştır. Gelecek dönemde planlanan gereksinimler doğrultusunda verilecek bütçelerin kaliteyi arttırmak için kullanılması planlanmaktadır.

D. Diğer Hususlar

II. AMAÇ ve HEDEFLER

A. Birimin Amaç ve Hedefleri

Tablo 101: Birim Amaç ve Hedefler-1

Amaç	A1. Eğitim-Öğretim Hizmetinin Kalitesini Geliştirmek
Hedef 1.1. Bölüm ve Programların Niceliğini Artırmak	Performans Göstergesi 1.1.1 İlk Defa Öğrenci Alımı Yapacak Bölüm ve Programların Sayısı
	Performans Göstergesi 1.1.2 ÖSYM Tercih Kılavuzunda Yer Alan Bölüm ve Programların Sayısı
	Performans Göstergesi 1.1.3 Lisansüstü Program Sayısı
Hedef 1.2. Öğretim Programlarının Niteliğini Artırmak	Performans Göstergesi 1.2.1 Akredite Olan Ön Lisans, Lisans ve Lisansüstü Programı Sayısı
	Performans Göstergesi 1.2.2 Çift Ana Dal / Yan Dala İzin Veren Program Sayısı
	Performans Göstergesi 1.2.3 Öğrencilerin Diğer Programlardan Alabilecekleri Seçmeli Ders Sayısının Toplam Ders Sayısına Oranı
	Performans Göstergesi 1.2.4 Disiplinler Arası Lisansüstü Program Sayısı
Hedef 1.3. Öğrencilerin Niteliğini Artırmak	Performans Göstergesi 1.3.1 Öğrencilerin Yaptığı Sosyal ve Endüstriyel Proje Sayısı
	Performans Göstergesi 1.3.2 Öğretim Elemanı Başına Düşen Öğrenci Sayısı

	Performans Göstergesi 1.3.3 Uygulama ve Araştırma Merkezi Sayısı
Hedef 1.4. Uluslararası Etkileşim Sürecini Hızlandırmak	Performans Göstergesi 1.4.1 Değişim Programları ile Giden Öğrenci Sayısı
	Performans Göstergesi 1.4.2 Değişim Programları ile Gelen Öğrenci Sayısı
	Performans Göstergesi 1.4.3 Değişim Programları ile Giden Öğretim Elemanı Sayısı (En Az İki Hafta Süreli)
	Performans Göstergesi 1.4.4 Değişim Programları ile Gelen Öğretim Elemanı Sayısı
	Performans Göstergesi 1.4.5 Değişim Protokolü İmzalanan Üniversite Sayısı
Hedef 1.5. İdari ve Akademik Personelin Niteliğini Artırmak	Performans Göstergesi 1.5.1 Eğitimcilerin Eğitimine Katılan Akademisyen Sayısı
	Performans Göstergesi 1.5.2 Ulusal ve Uluslararası Bilimsel Kongre, Sempozyum Vb. Etkinliklere Katılan Öğretim Elemanı Sayısı
	Performans Göstergesi 1.5.3 Üniversitemiz Tarafından Gerçekleştirilen Uluslararası Sempozyum, Kongre ve Sanatsal Sergi Sayısı
	Performans Göstergesi 1.5.4 İdari Personele Verilen Hizmet İçi Eğitim Programı Sayısı
	Performans Göstergesi 1.5.5 İdari Personelin Kişisel ve Mesleki Gelişimi İçin Katılım Sağlanan Kurs, Seminer vb. Sayısı (Sertifikalı)

Tablo 102: Birim Amaç ve Hedefler-2

Amaç	A2. Bilimsel Araştırma ve Geliştirme Faaliyetlerini Artırmak
Hedef 2.1. Araştırma Kaynaklarının Niceliğini Artırmak	Performans Göstergesi 2.1.1. Basılı Kitap Sayısı
	Performans Göstergesi 2.1.2. Abone Olunan On-line Veri Tabanı Sayısı
	Performans Göstergesi 2.1.3 Üniversite Kütüphanesinde Öğrenci Başına Düşen Kitap Sayısı
	Performans Göstergesi 2.1.4 Merkez ve Birim Kütüphanelerden Yararlanan Kişi Sayısı
	Performans Göstergesi 2.1.5 Yayın Alımları Bütçesinin Toplam Cari Bütçeye Oranı
Hedef 2.2. Bilimsel Çalışmaların Niteliğini ve Niceliğini Artırmak	Performans Göstergesi 2.2.1 SCI, SSCI, A&HCI İndekslerindeki Dergilerde Yayımlanan Makale/Yayın Sayısı
	Performans Göstergesi 2.2.2 Öğretim Elemanlarının Ulusal Hakemli Dergilerde Yayımlanan Kitap/Makale /Yayın Sayısı
	Performans Göstergesi 2.2.3 En Yüksek %10'luk Dilimde Atıf Alan Yayın Sayısı
	Performans Göstergesi 2.2.4 Öğretim Elemanlarının SCI, SSCI, A&HCI İndekslerindeki Dergilerde Yapılan Yıllık Atıf Sayısı
	Performans Göstergesi 2.2.5 Ulusal Akademik Sıralamada Üniversitenin Yeri (URAP Endeksi)
	Performans Göstergesi 2.3.1 Üniversite İçi

Hedef 2.3. Araştırma Projelerinin Niceliğini Artırmak	Kaynaklardan Desteklenen Proje Sayısı (BAP)
	Performans Göstergesi 2.3.2 Kurum Dışı Kaynaklardan Desteklenen Proje Sayısı (TÜBİTAK, DOKAP, ERASMUS AB Vb.)
	Performans Göstergesi 2.3.3 YÖK, TÜBA, TÜBİTAK Bilim, Teşvik ve Sanat Ödülleri Sayısı (Akademik Teşvik Hariç)
	Performans Göstergesi 2.3.4 Ar-Ge'ye Harcanan Bütçe Oranı Yıllık
	Performans Göstergesi 2.3.5 Üniversite Öğretim Elemanlarının Aldığı Uluslararası Fonlara Dayalı Proje Sayısı
Hedef 2.4. Dış Paydaşlarla İş birliği ve Etkileşimi Artırmak	Performans Göstergesi 2.4.1 Endüstri ile Ortak Yürütülen Proje Sayısı
	Performans Göstergesi 2.4.2 Üniversite Sanayi İşbirliği ile Tamamlanan Lisansüstü Tez Sayısı
	Performans Göstergesi 2.4.3 Diğer Kamu Kurumları ile Birlikte Yürütülen Proje Sayısı

Tablo 103: Birim Amaç ve Hedefler-3

Amaç	A3. Üniversitenin Kurumsal Altyapısını Güçlendirmek
Hedef 3.1. Eğitim Öğretim Altyapısını Geliştirilmek	Performans Göstergesi 3.1.1 Öğrenci Başına Düşen Derslik Büyüklüğü
	Performans Göstergesi 3.1.2 Bakım Onarımı Yapılan Bina Sayısı
	Performans Göstergesi 3.1.3 Üniversitenin Aldığı Engelsiz Üniversite Ödülü, Engelsiz Bayrak Ödülü, Engelsiz Program Nişanı ve Engelli Dostu Ödülü Sayısı
	Performans Göstergesi 3.1.4 Ağ, Sistem ve Güvenlik Altyapısı Yenilenmiş Olan Birim Sayısı
	Performans Göstergesi 3.1.5 Altyapı Çalışması Yapılan Yerleşke Sayısı
Hedef 3.2. Girişimcilik ve Yenilikçilik Faaliyetlerini Artırmak	Performans Göstergesi 3.2.1 Yenilikçilik ve Girişimcilik Temalı Ders Sayısı
	Performans Göstergesi 3.2.2 Staj İmkanından Yararlanan Öğrenci Sayısı
	Performans Göstergesi 3.2.3 KOSGEB Uygulamalı Girişimcilik Eğitimi Sertifikası Alan Öğrenci Sayısı
	Performans Göstergesi 3.2.4 Sürekli Eğitim Merkezi ve Dil Merkezi Tarafından Mesleki Eğitime Yönelik Verilen Sertifikalı Program Sayısı
Hedef 3.3. Kurumun Dijital Altyapısını Güçlendirmek	Performans Göstergesi 3.3.1 Üniversitenin Kurumsal Arşivinin Dijital Ortama Aktarılma Oranı
	Performans Göstergesi 3.3.2 Yeni Alınan veya Geliştirilen Yazılım ve Mobil Uygulama Sayısı
Hedef 3.4. İç Kontrol Sistemini Geliştirmek	Performans Göstergesi 3.4.1 İç Kontrol Eylem Planının Tamamlanma Oranı

Tablo 104: Birim Amaç ve Hedefler-4

Amaç	A4. Paydaş Memnuniyetini Artırmak ve Katkı Sağlamak
Hedef 4.1. Paydaşların Memnuniyet Düzeyini Artırmak	Performans Göstergesi 4.1.1 Öğrenci Genel Memnuniyet Düzeyi
	Performans Göstergesi 4.1.2. Öğretim Elemanı Genel Memnuniyet Düzeyi
	Performans Göstergesi 4.1.3. İdari Personel Genel Memnuniyet Düzeyi
	Performans Göstergesi 4.1.4 Dış Paydaş Genel Memnuniyet Düzeyi
Hedef 4.2. Toplumsal Katkı Faaliyetlerini Artırmak	Performans Göstergesi 4.2.1 Toplumsal İhtiyaca Yönelik Yapılan Eğitim Etkinliği Sayısı (ODÜSEM)
	Performans Göstergesi 4.2.2 Sosyal Sorumluluk Projesi Sayısı (En Az 2 Ay Süreli, Bütçeli)
	Performans Göstergesi 4.2.3. Düzenlenen Toplam Kültür, Sanat ve Spor Etkinliği Sayısı
	Performans Göstergesi 4.2.4. Dezavantajlı Gruplara Yönelik Sosyal Uyum ve Kapsayıcılığa İlişkin Faaliyet Sayısı
	Performans Göstergesi 4.2.5 Üniversitenin Sıfır Atık, Yeşil Kampüs ve Çevrecilik Alanlarında Aldığı Ödül Sayısı

Tablo 105: Birim Amaç ve Hedefler-5

Amaç	A5. Kalite Odaklı Kurum Kültürünü Oluşturmak
Hedef 5.1. Kalite Kültürünü Oluşturmak ve Sürdürülebilir Yapıda Yerleştirmek	Performans Göstergesi 5.1.1. Kalite Kültürünü Yaygınlaştırma Amacıyla Düzenlenen Toplantı, Çalıştay vb. Faaliyet Sayısı
	Performans Göstergesi 5.1.2 Öğrencilerin Kalite ve Kurum Kültürüne Katılımını Sağlamak Amacıyla Düzenlenen Eğitim Sayısı
	Performans Göstergesi 5.1.3 Kalite Odaklı Lisans ve Lisansüstü Ders Sayısı
	Performans Göstergesi 5.1.4 Kurumun İç Paydaşları ile Kalite Süreçleri Kapsamında Gerçekleştirdiği Yıllık Geribildirim ve Değerlendirme Toplantılarının Sayısı
	Performans Göstergesi 5.1.5 Kurumun Dış Paydaşları ile Kalite Süreçleri Kapsamında Gerçekleştirdiği Yıllık Geribildirim ve Değerlendirme Toplantılarının Sayısı

Yardımcı Tablo

Amaç 1: Eğitim-Öğretim Hizmetinin Kalitesini Geliştirmek	Hedef 1.1	Hedef 1.2	Hedef 1.3	Hedef 1.4	Hedef 1.5	
Akademik Birimler		İ	İ	İ	İ	
BAP Birimi						
Bilgi İşlem Daire Başkanlığı						
İdari Birimler						
Kurumsal Gelişim ve Kalite Koordinatörlüğü						
Kütüphane ve Dokümantasyon Daire Başkanlığı						
Mezunlar Koordinatörlüğü						
Enstitüler	İ	İ				
ODÜSEM						
Öğrenci İşleri Daire Başkanlığı	İ	İ	İ			
Personel Daire Başkanlığı					İ	
Rektörlük	S	S	S		S	
Sağlık Kültür Spor Daire Başkanlığı			İ			
Strateji Geliştirme Daire Başkanlığı						
Uluslararası İlişkiler Ofisi				S		
Yapı İşleri Teknik Daire Başkanlığı						
Amaç 2: Bilimsel Araştırma ve Geliştirme Faaliyetlerini Artırmak			Hedef 2.1	Hedef 2.2	Hedef 2.3	Hedef 2.4
Akademik Birimler			İ	İ	İ	İ
BAP Birimi					İ	
Bilgi İşlem Daire Başkanlığı						
İdari Birimler						
Kurumsal Gelişim ve Kalite Koordinatörlüğü						
Kütüphane ve Dokümantasyon Daire Başkanlığı			S			
Mezunlar Koordinatörlüğü						
ODİMER						
ODÜSEM						
Öğrenci İşleri Daire Başkanlığı						
Personel Daire Başkanlığı						

Rektörlük		S	S	S
Sağlık Kültür Spor Daire Başkanlığı				
Strateji Geliştirme Daire Başkanlığı			İ	
Uluslararası İlişkiler Ofisi				
Yapı İşleri Teknik Daire Başkanlığı				
Amaç 3: Üniversitenin Kurumsal Altyapısını Güçlendirmek	Hedef 3.1	Hedef 3.2	Hedef 3.3	Hedef 3.4
Akademik Birimler		İ		İ
BAP Birimi				
Bilgi İşlem Daire Başkanlığı	İ		İ	
İdari Birimler				İ
Kurumsal Gelişim ve Kalite Koordinatörlüğü		İ		
Kütüphane ve Dokümantasyon Daire Başkanlığı			S	
ODÜSEM		İ		
Genel Sekreterlik	İ			
Öğrenci İşleri Daire Başkanlığı				
Rektörlük	S	S		
Sağlık Kültür Spor Daire Başkanlığı				
Strateji Geliştirme Daire Başkanlığı				S
Uluslararası İlişkiler Ofisi				
Yapı İşleri Teknik Daire Başkanlığı	İ			
Amaç 4: Paydaş Memnuniyetini Artırmak ve Katkı Sağlamak			Hedef 4.1	Hedef 4.2
Akademik Birimler			İ	İ
BAP Birimi				
Bilgi İşlem Daire Başkanlığı				
İdari Birimler			İ	
Kurumsal Gelişim ve Kalite Koordinatörlüğü			S	
Kütüphane ve Dokümantasyon Daire Başkanlığı				
Mezunlar Koordinatörlüğü				
ODİMER				
ODÜSEM				İ
Öğrenci İşleri Daire Başkanlığı				
Personel Daire Başkanlığı				
Rektörlük				S
Sağlık Kültür Spor Daire Başkanlığı				İ
Strateji Geliştirme Daire Başkanlığı				
Uluslararası İlişkiler Ofisi				
Yapı İşleri Teknik Daire Başkanlığı				
Amaç 5: Kalite Odaklı Kurum Kültürünü Oluşturmak				Hedef 5.1
Akademik Birimler				
BAP Birimi				
Bilgi İşlem Daire Başkanlığı				
İdari Birimler				
Kurumsal Gelişim ve Kalite Koordinatörlüğü				İ
Kütüphane ve Dokümantasyon Daire Başkanlığı				
Enstitüler				İ

ODİMER	
ODÜSEM	
Öğrenci İşleri Daire Başkanlığı	
Personel Daire Başkanlığı	
Rektörlük	S
Sağlık Kültür Spor Daire Başkanlığı	İ
Strateji Geliştirme Daire Başkanlığı	
Uluslararası İlişkiler Ofisi	
Yapı İşleri Teknik Daire Başkanlığı	

B. Diğer Hususlar

1. Temel Politika ve Öncelikler

Çağın gereksinimleri ve değişen dünyada sanatsal gelişimi takip etmek ve eğitim öğretimi bu doğrultuda geliştirmek.

III. FAALİYETLERE İLİŞKİN BİLGİ ve DEĞERLENDİRMELER

A. Mali Bilgiler

1-Bütçe Uygulama Sonuçları

Tablo 106- Ödenek Durumu

	KBÖ (₺)	Yıl İçinde Eklene Ödenek (₺)	Yıl Sonu Ödenek Toplamı (₺)	Yıl Sonu Harcama Toplamı (₺)
2021	3.039.000,00	560.220,00	3.570.920,00	3.395.168,71
2022	4.025.000,00	2.732.090,00	6.748.271,00	6.553.661,78

1.1.Bütçe Giderleri

Tablo 107: Fonksiyonel Sınıflandırmaya Göre Ödenek ve Harcama Miktarı (TL)

N o	Gider Türleri	2022 Yılı KBÖ	Eklene	Düşülen	Yıl sonu Ödeneği	Toplam Harcama	Ödenek Kullanım Oranı
01	Genel Kamu Hizmetleri	4.025.000,00	2.732.090,00	8.819,00	6.748.271,00	6.553.661,78	%97
02	Savunma Hizmetleri						
03	Kamu Düzeni ve Güv. Hiz.						
05	Dinlenme, Kül. Ve Din Hiz.						
09	Eğitim Hizmetleri						
	Genel Toplam	4.025.000,00	2.732.090,00	8.819,00	6.748.271,00	6.553.661,78	%97

Tablo 108: Ekonomik Sınıflandırmaya Göre Ödenek ve Harcama Miktarı (TL)

N o	Gider Türleri	2022 Yılı KBÖ	Eklene	Düşülen	Yılsonu Ödeneği	Toplam Harcama	Ödenek Kullanım Oranı
01	Genel Kamu Hizmetleri	4.025.000,00	2.732.090,00	8.819,00	6.748.271,00	6.553.661,78	%97
02	Savunma Hizmetleri						
03	Kamu Düzeni Ve Güv. Hiz.						
05	Dinlenme, Kül. Ve Din Hiz.						
09	Eğitim Hizmetleri						
	Genel Toplam	4.025.000,00	2.732.090,00	8.819,00	6.748.271,00	6.553.661,78	%97

B. Performans Bilgileri

1-Program, Alt Program, Faaliyet Bilgileri

Tablo 115- Program, Alt Program ve Faaliyet Bilgileri

PROGRAM	ALT PROGRAM	FAALİYET	SORUMLU HARCAMA BİRİMİ
YÜKSEKÖĞRETİM HİZMETLERİ	Lisans Eğitimi ve Lisansüstü Eğitim	Yükseköğretim Kurumları Birinci Öğretim	Güzel Sanatlar Fakültesi
YÜKSEKÖĞRETİM HİZMETLERİ	Lisans Eğitimi ve Lisansüstü Eğitim	Yükseköğretim Kurumları İkinci Öğretim	Güzel Sanatlar Fakültesi

2- Performans Sonuçlarının Değerlendirilmesi

Tablo 119-Performans Göstergesi Sonuçları Formu-4

GÖSTERGE ADI	AÇIKLAMALAR	DEĞER
Patent, faydalı model ve endüstriyel tasarım başvuru sayısı	Öğrenci, araştırmacı veya öğretim elemanlarının yaptığı patent, faydalı model ve endüstriyel tasarım başvuru sayısını ifade etmektedir. Üniversite adresli olmayan şahsi başvurular değerlendirmeye dahildir. Herhangi bir şirket adına yapılan başvurular değerlendirme dışıdır.	
Yükseköğretim Kurulu, Türkiye Bilimler Akademisi ve TÜBİTAK bilim, teşvik ve sanat ödülleri sayısı	Yükseköğretim Kurulu, Türkiye Bilimler Akademisi ve TÜBİTAK bilim, teşvik ve sanat ödülleri sayısı (akademik teşvik hariç)	
Araştırma merkezlerinin sanayi ile yaptığı proje sayısı	Endüstri, sanayi ile ortak yürütülen proje sayısı	
Tamamlanan sosyal sorumluluk projeleri sayısı	En az iki ay süreli ve bütçesi bulunan sosyal sorumluluk projelerini kapsamaktadır.	

3- Diğer Hususlar

3.1. Katılım Sağlanan Bilimsel ve Sosyal-Kültürel Toplantılar

Tablo 131: Katılım Sağlanan Bilimsel ve Sosyal-Kültürel Toplantılar

Faaliyet Türü	Faaliyete Katılan Akademik /İdari Personel Sayısı				
	Ulusal		Uluslararası		TOPLAM
	Akademik Personel	İdari Personel	Akademik Personel	İdari Personel	
Sempozyum ve Kongre	2				
Konferans	1				
Panel					
Seminer					
Söyleşi	1				
Konser					
Sergi	38				
Teknik Gezi					
Eğitim Semineri					
Çalıştay	13				
.....					
Toplam	55				

3.2. Düzenlenen Bilimsel ve Sosyal-Kültürel Toplantılar

Tablo 132- Düzenlenen Bilimsel ve Sosyal-Kültürel Toplantılar

Konferans/Seminer/						
Panel	Kongre /Sempozyum	Sergi /Konser	Ulusal	Uluslararası	Ulusal	Uluslararası
Ulusal	Uluslararası	Kurum	-	-	-	-

3.3. Yayınlarla İlgili Faaliyetler

Yayın Türü	2022	
SCI, SSCI, AHCI	1	
SCI, SSCI ve AHCI Dışındaki İndeks ve Özler Tarafından Dergilerde Yayınlanan Teknik Not, Editöre Mektup, Tartışma, Vaka Takdimi Ve Özet Türünden Yayınlar Dışındaki Makaleler	-	
Diğer Hakemli Dergiler	Ulusal	8
	Uluslararası	1
	Toplam	9
Diğer Hakemli Bilimsel - Sanatsal Dergiler	Ulusal	1
	Uluslararası	2
	Toplam	3
Tebliğ/Bildiri/Poster	Ulusal	-
	Uluslararası	-
	Toplam	-
Bildiriler Ya Da Özetlerin Yer Aldığı Kitap	Ulusal	1
	Uluslararası	8
	Toplam	9
Kitap	Yurtdışı	2
	Yurtiçi	-
	Toplam	2
Tezler	Yüksek Lisans	5
	Doktora	-
	Toplam	5
Çeviri	Kitap	-
	Makale	-
	Toplam	-
Atıf Yapılan Bilimsel Yayın Sayısı	15	
Yayın Toplamı	44	

Tablo 134: Yayınlarla İlgili Faaliyet Bilgileri-2

YAYIN TÜRÜ		2022
SCI, SSCI, AHCI		-
SCI, SSCI ve AHCI Dışındaki İndeks ve Özler Tarafından Dergilerde Yayımlanan Teknik Not, Editöre Mektup, Tartışma, Vaka Takdimi ve Özet Türünden Yayınlar Dışındaki Makaleler		-
Diğer Hakemli Dergiler	Ulusal	-
	Uluslararası	-
	Toplam	-
Diğer Hakemli Bilimsel - Sanatsal Dergiler	Ulusal	-
	Uluslararası	-
	Toplam	-
Bildiriler Ya Da Özetlerin Yer Aldığı Kitap	Ulusal	-
	Uluslararası	-
	Toplam	-
Tebliğ/Bildiri/Poster		-
		-
		-
Kitap	Yurtdışı	-
	Yurtiçi	-
	Toplam	-
Tezler	Yüksek Lisans	-
	Doktora	-
	Toplam	-
Çeviri	Kitap	-
	Makale	-
	Toplam	-
Atıf Yapılan Bilimsel Yayın Sayısı		-
Yayın Toplamı		-

Tablo 135: Web Of Science Elektronik Veri Tabanında Yer Alan Ordu Üniversitesi Adresli Dokümanların Kaynaklarına Göre Dağılımı

Yıllar	SCI-Exp.+A&HCI (Makele)	SCI-Exp. (Makele)	SSCI (Makele)	A&HCI (Makele)
2021	-	-	-	-
2022	-	-	-	-
Toplam	-	-	-	-

Tablo 141: TÜBİTAK Tarafından Desteklenen Projelerin Fakültelere Göre Dağılımı

Birim	2021	2022
Güzel Sanatlar Fakültesi	-	-
Toplam	-	-

Tablo 142: Sanayi Bakanlığı Tarafından Desteklenen SANTEZ Projeleri

Projenin Yürütüldüğü Bölüm	Projenin Adı	Başlama Tarihi	Bütçe Desteği (TL)
Güzel Sanatlar Fakültesi	-	-	-
Toplam	-	-	-

3.6. Akademik Personellerin Aldığı Ödüller

Tablo 143: Akademik Personelin 2022 Yılında Aldığı Ödüller

Birimi	Adı Soyadı	Aldığı Ödül
-	-	-

3.7. İhale Usulüyle Yapılan Alımlar

Tablo 144: İhale Usulüyle Yapılan Alımlar

İhale Türü (Bütçe Kodu)	İhale Usulleri												Doğrudan Temin 4734/22-d	Pazarlık Usulü 4734/21-f		
	Açık İhale 4734/19			Belli İstekliler Arasında İhale 4734/20			Pazarlık Usulü 4734/21			Genel Toplam						
	Sonuçlanan İhale Sayısı	İptal Edilen İhale Sayısı	Sonuçlanan İhalelerin Tutarı (TL)	Sonuçlanan İhale Sayısı	İptal Edilen İhale Sayısı	Sonuçlanan İhalelerin Tutarı (TL)	Sonuçlanan İhale Sayısı	İptal Edilen İhale Sayısı	Sonuçlanan İhalelerin Tutarı (TL)	Sonuçlanan İhale Sayısı	İptal Edilen İhale Sayısı	Sonuçlanan İhalelerin Tutarı (TL)				
Mal Alımı (03.2-03.7-06.1)													1	11.532,40		
Hizmet Alımı (03.5)																
Yapım İşi (03.8-06.5-06.7)																
TOPLAM													1	11.532,40		

IV. KURUMSAL KABİLİYET ve KAPASİTENİN DEĞERLENDİRİLMESİ

A. Stratejik Planda Öngörülemeyen Kurumsal Kapasite İhtiyaçları

B. Üstünlükler

1. Yeni Bölümlerin açılması ve atölye temini çalışmalarının olması. Akademik kadronun gelişmeye açık çağın gereksinimlerine uygun şekilde kendini yenileyebilir yapıda olması.
2. İstekli, paylaşımcı ve girişimci bir idari yapının olması.
3. Akademik gereksinimler için çalışmalar yapılarak akademisyen ve öğrenciler için mevcut şartları iyileştiren bir yapıda olması.
4. Huzurlu bir yerleşke ortamının olması
5. Genç ve dinamik akademik kadro
6. Yurtiçi ve yurtdışındaki üniversiteler ile iş birliği
7. Ulusal olarak eşdeğer müfredatlar bulunması
8. Bölgede tek olan bölümlerin yer alması.
9. Ulaşım rahatlığı
10. Fakülte derslerinin artan öğretim üyesi sayısı ile önceki yıllara oranla daha fazla Fakülte içerisinde görevlendirilmesi yapılması.
11. Fakülte içerisinde yükselmeler için üniversite imkanları çerçevesinde atamaların artarak yapılması.
12. Fakülte arşivlerinin düzenlenerek sistemli arşiv oluşturulması
13. Yetenek sınavlarında yeni komisyonlar oluşturularak, tüm işlemlerin komisyonların toplantı ve kararlarıyla gerçekleştirilmesi, sözlü olarak yapılan işlemlerin yazılı hale getirilerek öğrencilere daha verimli şekilde hizmet edilmesi.
14. KVKK kapsamında kullanılan programların güncellenmesi.

C. Zayıflıklar

1. Müstakil bir binanın bulunmaması.
2. Bölümlere ait atölye, makine, teçhizat, araç ve gereçlerin sayısı arttırılmasına rağmen hala gereksinimlerin yetersiz olması.
3. Sosyal, kültürel ve sergi alanlarının yetersiz olması.
4. Bazı bölümlerde lisans, lisansüstü ve doktora programlarının olmaması.
5. Yetenek sınavlarına çoğunlukla bölgedeki öğrencilerin başvuru yapması.
6. Güzel Sanatlar Fakültesi için önem arz eden Müze, binalar vb. imkanların fazla olduğu şehirlere Üniversite ve Fakültenin uzak olması.

D. Değerlendirmeler

Fakültemiz ÖSYM ve genel yetenek sınavlarıyla öğrenci alımı gerçekleştirmektedir. Bu yıl Seramik ve Cam Bölümü ilk defa öğrenci olarak yetenek sınavlarında yer almıştır. Pandemi sonrası devam eden bölgesel öğrenci başvuruları artmış ancak toplam başvuru sayısının önceki yıllara oranla düştüğü görülmüştür. Fakültemiz öğretim elemanları akademik yıl içerisinde sürdürdükleri bilimsel etkinlikler ve sanatsal faaliyetlerle topluma ve çevreye önemli katkılar sunmaktadır. Ayrıca fakülte öğretim üyelerinin yönlendirmesi doğrultusunda fakülte öğrencileri de eğitim öğretim dönemi içerisinde yaptıkları çalışmalarını sergileme ve sergileme öncesi çalışmaların sürdürülmesinde aktif olarak yer alarak donanımlarını artırma imkânı bulabilmektedir. Doktora eğitimini tamamlayan ve doçent olan akademisyenlerin Fakültenin eğitim kalitesine etkileri olmakta ve bu doğrultuda çalışmalar devam etmektedir.

Gerek öğretim üyesi sayısı gerek teçhizat açısından altyapı olarak iyi seviyede olan fakültemize ait özel bir bina yapılmasının eğitim öğretim kalitesinin daha üst seviyelere taşınmasında Fakültemiz için çok daha yerinde olacaktır.

Genç bir üniversite ve genç bir Fakülteye sahip olunması itibarıyla öğretim üyesi sayısında eksiklikler bulunmakta ve bununla ilgili çalışmalar gerçekleştirilmektedir. Öğretim üyelerimiz Fakülte içerisinde özveriyle öğrencilerin en iyi şekilde yetişmesi için gerekli desteği vermektedir.

Teknik teçhizat altyapısı ve öğretim üyesi tamamlanan bölümlerin öğrenci alımı gerçekleştirilmiş gerekli altyapıya destek çalışmaları yapılmış ancak bina gereksiniminin tamamlanması gerekmektedir.

Pandemi sonrasında teknolojinin eğitim üzerindeki etkisi artmış ve gelişen Dünya’da sanatsal üretimler de etkilenmiştir. Bu doğrultuda Fakülte olarak bu dönüşümlere uygun olarak planlamaların gerçekleştirilmesi gerekmektedir. Bu amaçla talepler, altyapıdaki eksikler tespit edilerek bildirilmiştir.

V- ÖNERİ VE TEDBİRLER

Fakültenin müstakil bina ve akademik personel eksiklerinin giderilmesi, öğrenci sergileri için bir alan inşa edilmesi ve bu alanın online platforma da taşınarak gerektiğinde mekânın online ziyaret edilebilmesi. Dijital kütüphane altyapılarının artırılarak öğrencilerin pandemi döneminde kaynaklara ulaşımı için online eğitimlerin verilmesi. Tüm bölümlerin kendi bünyesinde akademik ve fiziki altyapısını daha etkin kullanarak daha fazla öğrenci alımı mümkün olacaktır. Tüm bu planlamaların bazı bölümlerde ÖSYM ile alıma geçildikten sonra daha fazla artacak olan öğrenci sayısı göz önüne alınarak yapılması gerekmektedir.

Fakültemizin tamamlanması; Üniversitemizin, şehrimizin ve bölgemizin sanatsal ihtiyaç ve taleplerinin giderilmesi açısından önemli olup bu doğrultuda artan ihtiyaçlar, dijital altyapıyla gerçekleştirilen yeni eğitim metodolojilerinin gereksinimleri ve öğrenci sayısına paralel olarak gerekli müstakil bina, atölyeler, online ve dijital altyapıların en kısa zamanda oluşturulması gerekmektedir.

VI – EKLER

EK 1: HARCAMA YETKİLİSİNİN İÇ KONTROL GÜVENCE BEYANI

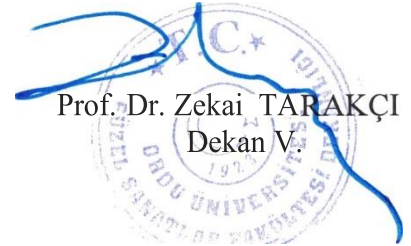
İÇ KONTROL GÜVENCE BEYANI¹

Harcama yetkilisi olarak yetkim dahilinde; Bu raporda yer alan bilgilerin güvenilir, tam ve doğru olduğunu beyan ederim.

Bu raporda açıklanan faaliyetler için idare bütçesinden harcama birimimize tahsis edilmiş kaynakların etkili, ekonomik ve verimli bir şekilde kullanıldığını, görev ve yetki alanım çerçevesinde iç kontrol sisteminin idari ve mali kararlar ile bunlara ilişkin işlemlerin yasallık ve düzenliliği hususunda yeterli güvenceyi sağladığını ve harcama birimimizde süreç kontrolünün etkin olarak uygulandığını bildiririm.

Bu güvence, harcama yetkilisi olarak sahip olduğum bilgi ve değerlendirmeler, iç kontroller, iç denetçi raporları ile Sayıştay raporları gibi bilgim dahilindeki hususlara dayanmaktadır.

Burada raporlanmayan, idarenin menfaatlerine zarar veren herhangi bir husus hakkında bilgim olmadığını beyan ederim. (10.01.2023)


Prof. Dr. Zekai TARAKÇI
Dekan V.