



2019 YILI

**ORDU ÜNİVERSİTESİ GÜZEL
SANATLAR FAKÜLTESİ
FAALİYET
RAPORU**

İÇİNDEKİLER

I - GENEL BİLGİLER	4
A- Misyon ve Vizyon.....	5
B- Yetki, Görev ve Sorumluluklar.....	5
C- Birime İlişkin Bilgiler.....	6
1- Fiziksel Yapı.....	6
2- Teşkilat Yapısı.....	10
3- Bilgi ve Teknolojik Kaynaklar.....	11
4- İnsan Kaynakları.....	13
5- Sunulan Hizmetler.....	19
6- Yönetim ve İç Kontrol Sistemi	23
D- Diğer Hususlar.....	23
II- AMAÇ ve HEDEFLER	23
A- İdarenin Amaç ve Hedefleri.....	23
B- Temel Politikalar ve Öncelikler.....	24
C- Diğer Hususlar.....	24
III- FAALİYETLERE İLİŞKİN BİLGİ VE DEĞERLENDİRMELER	25
A-Mali Bilgiler.....	25
1- Bütçe Uygulama Sonuçları.....	25
2- Temel Mali Tablolara İlişkin Açıklamalar	27
3- Mali Denetim Sonuçları.....	28
B- Performans Bilgileri.....	29
1- Faaliyet ve Proje Bilgileri.....	29
2- Performans Sonuçları Tablosu.....	34
3- Performans Sonuçlarının Değerlendirilmesi.....	36
4- Performans Bilgi Sisteminin Değerlendirilmesi.....	37
IV- KURUMSAL KABİLİYET ve KAPASİTENİN DEĞERLENDİRİLMESİ	37
A-Üstünlükler.....	37
B- Zayıflıklar.....	37
C- Değerlendirme.....	37
V- ÖNERİ VE TEDBİRLER	38
VI- EKLER	39

Ordu Üniversitesi Güzel Sanatlar Fakültesi 25/04/2009 tarihli Bakanlar Kurulu Kararı ile kurulmuştur. 2013-2014 Eğitim-Öğretim Yılı itibarı ile eğitim öğretim faaliyetine başlamıştır.

2547 sayılı Kanun'un 16. maddesi uyarınca vekaleten atanan Prof. Dr. Zekai TARAKÇI 30/03/2018 tarihinden itibaren dekan olarak görevine devam etmektedir.

Fakültemiz ulusal ve uluslararası düzeyde akademik ve sanatsal faaliyetleriyle ülkesine ve dünyaya duyarlı, gelişen teknolojiyi ve sanatı birlikte değerlendirebilen nitelikli eğitim-öğretim verme hedeflerini benimseyen öğretim üyeleriyle donanımlı bireyler yetiştirmektedir. Ayrıca alanında yetkin insan kaynağı yetiştirmek için gerekli altyapı, öğretim elemanı ve teknik donanımı sağlayarak öğrencilerimizin hizmetine sunmaktadır.

Fakülte bünyesinde uluslararası öğrenci değişim programları desteklenerek bu alanda ilginin artırılması sağlanmaktadır. Bunun yanı sıra öğretim üyesi kadrosu zenginleştirilerek, mevcut altyapının daha iyi işler hale getirilmesi desteklenmektedir. Fakültemiz yaptığı sergilerle öğrencileri özgüvenli ve nitelikli olarak yetiştirmek adına çaba sarf etmekte, mevcut sorunların farkındalığıyla daha iyi işler bir yapı oluşturulmasını desteklenmektedir.

5018 sayılı 'Kamu Mali Yönetimi ve Kontrol Kanunu'nun 41. Maddesine göre yayımlanan yönetmelik gereği Fakültemizin yapmış olduğu çalışmalar değerlendirilmiştir. Faaliyetler çerçevesinde kamu kaynaklarını verimli ve etkili şekilde kullanmak üzere birimlerimiz akademik ve idari kademelerde; vizyon ve misyon çerçevesinde çizilen hedefler gerçekleştirilmiştir. Eğitim öğretim ve akademik alanda yapılan çalışmalar değerlendirilmiş ve Fakülte Harcama yetkilileri tarafından düzenlenen faaliyet raporları da esas alınarak fakültemize ait ' Faaliyet Raporu' hazırlanmıştır.

Fakültemize, 2019 Yılı Merkezi Yönetim Bütçe kanunu kullanılarak tahsis edilen ödenekler raporda sunulan amaçlar doğrultusunda kullanılmış ve harcamalar harcama yetkilisi gözetiminde tüm birimlere mevcut bütçenin dışına çıkılmadan harcama yapılmıştır.

Prof. Dr. Zekai TARAKÇI

Dekan V.

I. GENEL BİLGİLER

Fakültemiz 25.04.2009 tarihli Bakanlar Kurulu Kararı ile kurulmuştur. Üniversitemiz Senatosu'nun kararı ve Yükseköğretim Kurulu'nun 01.10.2009 tarihli onayı ile Fakültemiz bünyesinde açılan bölümler şunlardır:

- Müzik,
- Sahne Sanatları,
- Resim,
- Grafik Tasarım,
- Heykel,
- Seramik ve Cam,
- Geleneksel Türk El Sanatları,
- Fotoğraf,
- Moda Tasarım,
- İç Mimarlık ve Çevre Tasarım, .

Müzik ile Sahne Sanatları Bölümleri 2012 Yılında Sahne Sanatları Fakültesine devredilmiştir. Fakültemizde 2012-2013 eğitim-öğretim yılında Sinema ve Televizyon Bölümü ile ilk öğrenci alımı yapılmış ve takip eden yıllarda Heykel , Grafik Tasarım ve Resim Bölümlerine öğrenci alımı gerçekleştirilmiştir. Yarı aktif olan Seramik ve Cam Bölümüne ise yakın zamanda öğrenci alımı gerçekleştirilmesi planlanmaktadır.

Fakültemiz yaklaşık 2.500 m² alandan oluşmaktadır. Bunun 1500m² alanında (16 Atölye – 4 sınıf) eğitim öğretim faaliyetleri, 1000 m² alanında ise akademik- idari personel kullanımına ayrılmıştır.

A. Misyon ve Vizyon

1. Misyon (Görev)

Evrensel düşünce ve değerlere sahip, ülke ve dünya kültürüne sanat yoluyla katkıda bulunacak çağdaş, yaratıcı, özgür bireyler yetiştirmektir.

2. Vizyon (Hedef)

Uluslararası düzeyde tercih edilen, yetiştirdiği yaratıcı bireylerle sanatın toplumda etkin ve yaygın gelmesinde öncülük eden bir eğitim kurumu olmaktır.

B. Yetki, Görev ve Sorumluluklar

1. Yetki

2547 Sayılı Yükseköğretim Kanunu ile diğer ilgili kanun, yönetmelik, kanun hükmünde kararname ve mevzuat hükümleri çerçevesinde Fakültemizin belirlenmiş olan misyon, vizyon, hedef ve amaçlarına yönelik tüm işlevlerini yürütülmesi.

2. Görev

a) Çağdaş uygarlık ve eğitim - öğretim esaslarına dayanan bir düzen içinde, toplumun ihtiyaçları ve kalkınma planları ilke ve hedeflerine uygun ve ortaöğretime dayalı çeşitli düzeylerde eğitim - öğretim, bilimsel araştırma, yayın ve danışmanlık yapmak,

b. Kendi ihtisas gücü ve maddi kaynaklarını rasyonel, verimli ve ekonomik şekilde kullanarak, milli eğitim politikası ve kalkınma planları ilke ve hedefleri ile Yükseköğretim Kurulu tarafından yapılan plan ve programlar doğrultusunda, ülkenin ihtiyacı olan dallarda ve sayıda insan gücü yetiştirmek,

c. Türk toplumunun yaşam düzeyini yükseltici ve kamuoyunu aydınlatıcı bilim/ sanat verilerini söz, yazı eser ve diğer araçlarla yaymak,

ç. Toplumun özellikle sanat alanında, sanayileşme ve tarımda modernleşme alanlarında eğitilmesini sağlamak,

d. Ülkenin bilimsel, kültürel, sosyal ve ekonomik yönlerden ilerlemesini ve gelişmesini ilgilendiren sorunlarını, diğer kuruluşlarla işbirliği yaparak, kamu kuruluşlarına önerilerde bulunmak suretiyle öğretim ve araştırma konusu yapmak, sonuçlarını toplumun yararına sunmak ve kamu kuruluşlarınca istenecek inceleme ve araştırmaları sonuçlandırarak düşüncelerini ve önerilerini bildirmek,

e. Yörelendeki tarım ve sanayiinin gelişmesine ve ihtiyaçlarına uygun meslek elemanlarının yetişmesine ve bilgilerinin gelişmesine katkıda bulunmak, sanayi, tarım ve sağlık hizmetleri ile diğer hizmetlerde modernleşmeyi, üretimde artışı sağlayacak çalışma ve programlar yapmak, uygulamak ve yapılanlara katılmak, bununla ilgili kurumlarla işbirliği yapmak ve çevre sorunlarına çözüm getirici önerilerde bulunmak,

3.Sorumluluk

2547 Sayılı Yükseköğretim Kanunu ile diğer ilgili kanun, yönetmelik, kanun hükmünde kararname ve mevzuat hükümleri Yükseköğretim üst kuruluşlarının kararlarını uygulamak, üniversite kurullarının önerilerini inceleyerek karara bağlamak ve üniversiteye bağlı kuruluşlar arasında düzenli çalışmayı sağlamak,

Her eğitim-öğretim yılı sonunda ve gerektiğinde fakültenin eğitim öğretim, bilimsel araştırma ve yayım faaliyetleri ile yatırım programlarını, bütçesini ve kadro ihtiyaçlarını belirleyerek üst kurullara bilgi vermek, Fakültenin birimleri ve her düzeydeki personeli üzerinde genel gözetim ve denetim görevini yapmak,

C. Birime İlişkin Bilgiler

1.1 Fiziksel Yapı

Fakültemiz yaklaşık 2.500 m² alandan oluşmaktadır. Bunun 1500m² alanında (16 Atölye – 4 sınıf) eğitim öğretim faaliyetleri, 1000 m² alanında ise akademik- idari personel kullanımına ayrılmıştır.

1.2. Eğitim Alanları

Tablo 4: Eğitim Alanı Sayıları

Eğitim Alanı	Kapasite 0-50	Kapasite 51-75	Kapasite 76-100	Kapasite 101-150	Kapasite 151-250	Kapasite 251- Üzeri	Toplam
Amfi	-	-	-	-	-	-	-
Sınıf	1	2	1	-	-	-	4
Atölye	17	-	-	-	-	-	17
Diğer (.....)	-	-	-	-	-	-	-
Laboratuvarlar	Eğitim Laboratuvarları	-	-	-	-	-	-
	Sağlık Laboratuvarları	-	-	-	-	-	-
	Araştırma Laboratuvarları	-	-	-	-	-	-
	Diğer (.....)	-	-	-	-	-	-
TOPLAM	18	2	1	-	-	-	21

Tablo 5: Eğitim Alanlarının Dağılımı

Eğitim Alanı	Kapasite 0-50 (m ²)	Kapasite 51-75 (m ²)	Kapasite 76-100 (m ²)	Kapasite 101-150 (m ²)	Kapasite 151-250 (m ²)	Kapasite 251- Üzeri (m ²)	Toplam (m ²)
Amfi	-	-	-	-	-	-	-
Sınıf	1	2	1	-	-	-	4
Atölye	1	12	4	-	-	-	17
Toplantı Salonu	-	-	-	-	-	-	-
Diğer (.....)	-	-	-	-	-	-	-
Laboratuvarlar	Eğitim Laboratuvarları	-	-	-	-	-	-
	Sağlık Laboratuvarları	-	-	-	-	-	-
	Araştırma Laboratuvarları	-	-	-	-	-	-
	Diğer (.....)	-	-	-	-	-	-
TOPLAM	2	14	5	-	-	-	21

1.3. Sosyal Alanlar

1.3.1. Yemekhane Kantin/Kafeteryalar

Tablo 6: Yemekhane Kantin/Kafeteryalar

	Adet	Kapalı Alan((m2)	Kapasite(Kişi)
Öğrenci ve Personel Yemekhanesi	-	-	-
Kantin/Kafeteryalar	-	-	-

1.3.3. Toplantı ve Konferans Salonu Sayıları

Tablo 8: Toplantı ve Konferans Salonu Sayıları

	Toplantı Salonu		Konferans Salonu		Toplam	Toplam
	Adet	m ²	Adet	m ²	(Adet)	(m ²)
0-50	-	-	-	-	-	-
51-75	-	-	-	-	-	-
76-100	-	-	-	-	-	-
101-150	-	-	-	-	-	-
151-250	-	-	-	-	-	-
251-Üzeri	-	-	-	-	-	-
TOPLAM	-	-	-	-	-	-

1.4. Spor Alanları

Tablo 9: Spor Amaçlı Bina ve Tesisler

Bina ve Tesisin Adı	Bulunduğu Yerleşke	Adet	Açık Spor Alanları	Kapalı Spor Alanları	Toplam Alan (m ²)
-	-	-	-	-	-
TOPLAM	-	-	-	-	-

1.6. Hizmet Alanları

Tablo 12: Hizmet Alanları

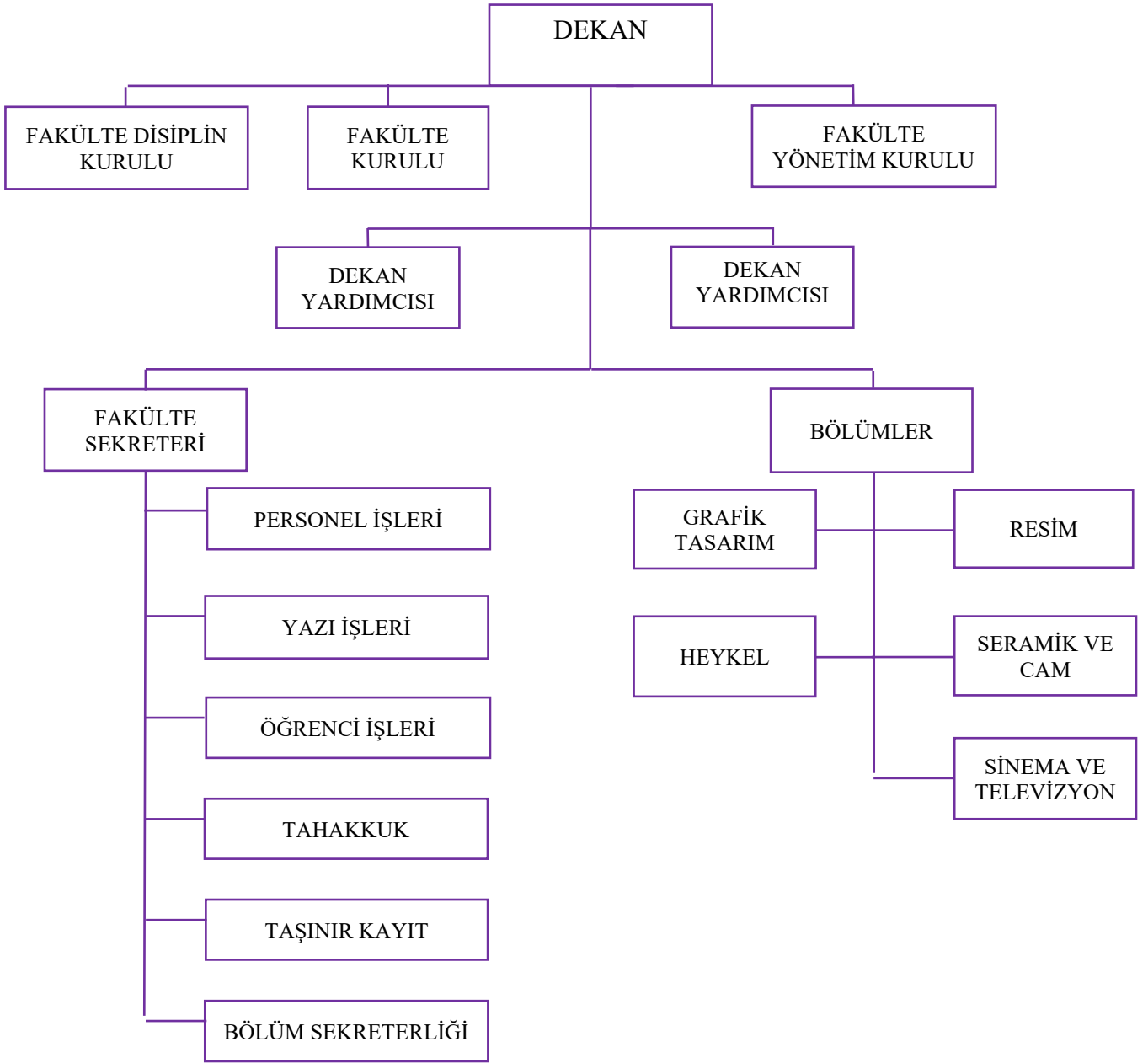
Hizmet Alanları	Ofis Sayısı	Alan (m²)	Kullanan Kişi Sayısı
Akademik Personel Hizmet Alanları	23	450	23
İdari Personel Hizmet Alanları	5	100	4
TOPLAM	28	550	27

1.7. Ambar ve Arşiv Alanları

Tablo13: Ambar ve Arşiv Alanları

	Adet	Alan (m²)
Ambar Alanları	-	-
Arşiv Alanları	1	12
Depo Vs.	1	12
TOPLAM	2	24

2. Teşkilat Yapısı



3. Bilgi ve Teknoloji Kaynakları

3.1. Teknolojik Kaynaklar

Web site adresi : <http://gsf.odu.edu.tr/>

E- Posta Adresi : gsf@odu.edu.tr

Kullanılan Otomasyon Sistemleri :

Özel Yetenek Sınavına Başvuru ve Yerleştirme Programı: Özel yetenek sınavlarına başvuru , önkayıt ve yerleştirmeler de kullanılan sınav otomasyonu 2017 Yılından itibaren kullanılmaktadır.

E-Bütçe: Ödeneklerin Kontrolü, ödenek aktarma ve serbest bırakılma işlemlerinde kontrol amaçlı olarak 2007 yılından itibaren kullanılmaktadır.

KBS: Personel Maaş ödemeleri, personel özlük bilgilerinin takibi ile yurtiçi geçici görev yolluğu ve ek ders ödemelerinde 2012 yılından itibaren kullanılmaktadır.

HYS: Tüketim malzemesi alımları, yurtdışı sürekli ve geçici görev yolluğu, yurtiçi sürekli görev yolluğu, hizmet alımları ve bakım onarım işi hakediş ödemelerinde 2012 yılından itibaren kullanılmaktadır.

TKYS: Taşınır mal alımları, devirleri, çıkışları, hurdaya ayrılmaları, bağış ve yardım alımları ile taşınır yılsonu hesaplarının verilmesinde kullanılan ve taşınır mal yönetmeliğinde sayılan raporların oluşturulması amacıyla 2012 yılından itibaren kullanılmaktadır.

Ek Ders Modülü: Akademik personelin ek ders formlarını standart bir şekilde en az hata ile vermelerini sağlayan ve tahakkuk birimi tarafında hızlı bir şekilde kontrol yapılabilme imkanı sağlayan alt yapı ile oluşturulan program 2016 yılından itibaren kullanılmaktadır.

Unipa-Öğrenci Bilgi Sistemi; Öğrenci kayıtlarının yapılması, bilgilerindeki değişikliklerin takibi, öğrenci belgesinin hızlı bir şekilde temini, transkript hazırlanması, askerlik belgesi hazırlanması, ders kayıtlarının takibi, not girişlerinin ve mezuniyet işlemlerinin yapılması amacıyla 2007 yılından itibaren kullanılmaktadır.

EBYS: Elektronik ortamda belge oluşturma, imzaya sunma, gönderme, ve oluşturulmuş belgeleri görme, gelen belgeleri görme ve evrak kayıt oluşturma, arşive kaldırma, arşive kaldırılan belgeleri görme işlemlerinde 2016 yılından itibaren kullanılmaktadır.

Kesenek Bilgi Sistemi: Maaş ödemesi yapılan personelin emekli kesenek primlerin SGK ya gönderilmesi, takibi, hatalı kayıtların düzeltilmesi, borçların ve idari para cezalarının sorgulanması, kullanıcı ve yönetici değişikliklerinin yapılması amacıyla 2007 yılından itibaren kullanılmaktadır.

Tablo 20: Teknolojik Kaynaklar

Teknolojik Kaynaklar	2018 (Adet)	2019 (Adet)	Artış Oranı(%)
Sunucular	3	3	0
Yazılımlar	1	1	0
Masaüstü Bilgisayar	64	67	4,69
Dizüstü Bilgisayar	14	14	0
Tablet Bilgisayar	4	4	0
Cep Bilgisayar	0	0	0
Projeksiyon	9	10	11,11
Slayt Makinesi	0	0	0
Tepegöz	0	0	0
Episkop	0	0	0
Barkot Okuyucu	0	0	0
Yazıcı	17	18	5,88
Baskı Makinesi	0	0	0
Fotokopi Makinesi	2	2	0
Faks	1	1	0
Fotoğraf Makinesi	6	6	0
Kameralar	14	14	0
Televizyonlar	0	0	0
Tarayıcılar	2	2	0
Müzik Setleri	0	0	0
Mikroskoplar	0	0	0
DVD ler	0	0	0
Akıllı Tahta	0	0	0
Diğer			
TOPLAM	137	142	%3,65

4. İnsan Kaynakları

4.1. Akademik Personel

4.1.1. Akademik Personelin Kadro ve İstihdam Şekline Göre Dağılımı

Tablo 30: Akademik Personelin Kadro Dağılımı

UNVAN	Kadroların Doluluk Oranına Göre		
	Dolu	Boş	Toplam
Profesör	2	-	2
Doçent	5	-	5
Dr. Öğretim Üyesi	6	-	6
Öğretim Görevlisi	2	-	2
Araştırma Görevlisi	10	-	10
TOPLAM	25	-	25

4.1.2. Akademik Personelin Unvan Bazında Bölüm/Birimlere Göre Dağılımı

Tablo 31: Akademik Personelin Unvan Bazında Dağılımı

Bölüm/Birim Adı	Profesör	Doçent	Dr. Öğretim Üyesi	Öğretim Görevlisi	Araştırma Görevlisi	Toplam
GSF/Sinema ve Televizyon Bölümü	1	2	-	1	2	6
GSF/Grafik Tasarım Bölümü	-	1	1	1	2	5
GSF/Resim	-	-	3	-	3	6
GSF/Heykel	-	1	1	-	1	3
GSF/Seramik ve Cam Bölümü	-	1	1	-	1	3
GSF/ Fotoğraf Bölümü	-	-	-	-	1	1

4.1.3.Yabancı Uyruklu Akademik Personel

Tablo 32: Yabancı Uyruklu Akademik Personel Dağılımı

Birim	Geldiği Ülke	Toplam
-	-	-
TOPLAM	-	-

4.1.4.Akademik Personelin Yurtdışı ve Yurtiçi Görevlendirmeleri

Tablo 33: 33. maddesine göre Akademik Personelin Yurtdışı ve Yurtiçi Görevlendirmeleri

Unvan	Bölümü /Birimi	Gittiği Üniversite/Okuduğu Anabilim Dalı
-	-	-
TOPLAM	-	-

Tablo 34 : 35. maddesine göre Akademik Personelin Yurtdışı ve Yurtiçi Görevlendirmeleri

Unvan	Bölümü /Birimi	Gittiği Üniversite/Okuduğu Anabilim Dalı
Arş.Gör.	Sinema Televizyon Bölümü (33.a - ÖYP)	Anadolu Üniveritesi/ Sinema ve Televizyon Anabilim Dalı
Arş.Gör.	Grafik Tasarım Bölümü (50-d ÖYP))	Hacettepe Üniversitesi /Grafik Anabilim Dalı
Arş.Gör.	Heykel Bölümü (33.a)	Erzurum Üniversitesi / Heykel Anasanat Dalı
Arş.Gör	Resim Bölümü (33.a, ÖYP)	Anadolu Üniversitesi /Resim Anasanat Dalı
Arş.Gör.	Resim Bölümü(33.a, ÖYP)	Sakarya Üniversitesi / Resim Anasanat Dalı
Arş.Gör.	Fotoğraf Bölümü(50-d ÖYP)	Mimar Sinan Üniversitesi /Fotograf Anasanat Dalı
TOPLAM	6	

Tablo 35 : 38. maddeye göre Akademik Personelin Görevlendirmeleri

Unvan	Görevlendirildiği Üniversite /Birim
Profesör	-
Doçent	-
TOPLAM	-

Tablo 36 : 39. maddeye göre Akademik Personelin Yurtdışı ve Yurtiçi Görevlendirmeleri

UNVAN	BÖLÜM /BİRİM	YURTDIŞI GÖREVLENDİRME ÜLKE ADI	YURTIÇİ GÖREVLENDİRME ŞEHİR ADI	GÖREVLENDİRME ŞEKLİ (Konferans, Kongre....)	
Doç.Dr.	Sinema ve Televizyon	-	Ankara	1 Sempozyum	
		-	Ankara	1 Sempozyum	
		-	Sinop	1 Sempozyum	
	Grafik Tasarım	Kıbrıs		1 Çalıştay	
		Dekan Adına(Dekan Yardımcısı)	Afyonkarahisar	-	1 Çalıştay
		Dekan Adına(Dekan Yardımcısı)	İstanbul	-	1 Sergi
Dr.Öğr.Üyesi	Resim	İstanbul		1 Yarışma	
	Grafik Tasarım	-	Berlin	1 Sanatsal Çalışma	
	Resim	-	Kıbrıs	1 Çalıştay	
	Grafik Tasarım	-	Kıbrıs	1 Çalıştay	
Öğr.Gör.	Grafik Tasarım	-	Kıbrıs	1 Çalıştay	
TOPLAM				11	

Tablo 37 : 40. maddeye göre Akademik Personelin Yurtdışı ve Yurtiçi Görevlendirmeleri

UNVAN	Görevlendirildiği Kanun Maddesi	Görevlendirilen Kişi Sayısı	Görevlendirme Sayısı
-	-	-	-
TOPLAM	-	-	-

4.1.5.Akademik Personelin Yaş İtibariyle Dağılımı

Tablo 39: Akademik Personelin Yaş İtibariyle Dağılımı

Ünvanı	21-30 Yaş		31-40 Yaş		41-45 Yaş		46-55 Yaş		56-Üzeri		Toplam
	K	E	K	E	K	E	K	E	K	E	
Prof.Dr.	-	-	-	-	-	1	-	-	-	1	2
Doç.Dr.	-	-	-	1	1	1	1	1	-	-	5
Dr.Öğr.Üyesi	-	-	3	2	1	-	-	-	-	-	6
Öğr.Gör	-	-	-	1	-	-	-	1	-	-	2
Arş.Gör	-	1	4	5	-	-	-	-	-	-	10
Toplam Kişi Sayısı	-	1	7	9	2	2	1	2	-	1	25

4.1.6.Akademik Personelin Hizmet Süreleri

Tablo 40: Akademik Personelin Hizmet Süreleri

UNVANI	1-3 Yıl		4-6 Yıl		7-10 Yıl		11-15 Yıl		16-20 Yıl		21-Üzeri		TOPLAM
	K	E	K	E	K	E	K	E	K	E	K	E	
Prof.Dr.	-	-	-	-	-	-	-	-	-	1	-	1	2
Doç.Dr.	-	-	-	1	2	-	-	-	-	1	-	1	5
Dr.Öğr.Üyesi	-	-	2	-	2	-	-	2	-	-	-	-	6
Öğr.Gör.	-	-	-	-	-	1	-	-	-	-	-	1	2
Arş.Gör.	-	1	1	1	4	3	-	-	-	-	-	-	10
Toplam Kişi Sayısı	-	1	3	2	8	4	-	2	-	2	-	3	25
Yüzde (%)													

4.2. İdari Personel Kadro Dağılımı

Tablo 43: İdari Personelin Yıllar İtibariyle Kadro Dağılımı

	2017	2018	2019
Genel İdare Hizmetleri	5	5	4
Sağlık Hizmetleri Sınıfı	-	-	-
Teknik Hizmetleri Sınıf	-	-	-
Eğitim ve Öğretim Hizmetleri Sınıfı	-	-	-
Avukatlık Hizmetleri Sınıfı	-	-	-
Din Hizmetleri Sınıfı	-	-	-
Yardımcı Hizmetli	-	-	-
Toplam	5	5	4

4.2.1.Engelli İdari Personel Hizmet Sınıflarına Göre Dağılımı

Tablo 45: Engelli Personelin Unvan ve Hizmet Sınıfına Göre Dağılımı

Hizmet Sınıfı	Engelli Personel Sayısı			Toplam Personele Oranı(%)
	K	E	Toplam	
Genel İdari Hizmetler	-	-	-	-
Sağlık Hizmetleri Sınıfı	-	-	-	-
Teknik Hizmetler Sınıfı	-	-	-	-
Eğitim ve Öğretim Hizmetleri Sınıfı	-	-	-	-
Avukatlık Hizmetleri Sınıfı	-	-	-	-
Din Hizmetleri Sınıfı	-	-	-	-
Yardımcı Hizmetler Sınıfı	-	-	-	-
TOPLAM	0			

4.2.3. İdari Personelin Hizmet Süreleri

Tablo 47: İdari Personel Hizmet Süresi

	1-3 Yıl		4-6 Yıl		7-10 Yıl		11-15 Yıl		16-20 Yıl		21-Üzeri		TOPLAM
	K	E	K	E	K	E	K	E	K	E	K	E	
Toplam Kişi Sayısı			1	1				1			1		4

4.2.4.İdari Personelin Yaş İtibariyle Dağılımı

Tablo 48:İdari Personel Yaş İtibariyle Dağılımı

	21–25 Yaş		26–30 Yaş		31–35 Yaş		36–40 Yaş		41–50 Yaş		51-Üzeri		TOPLAM
	K	E	K	E	K	E	K	E	K	E	K	E	
Toplam Kişi Sayısı				1	1	1			1				4
Yüzde (%)													

5. Sunulan Hizmetler

5.1.Öğrencilere Sunulan Hizmetler

Fakültemizde eğitim öğretim faaliyetleri kapsamında öğrencilerin çalışma ortamlarının verimli kullanım imkânı sunulmakta olup, ihtiyaç duyulan belgeler verilmekte ve tabi oldukları yönetmelikler hakkında bilgilendirilmektedirler.

5.1.1. Eğitim Hizmetleri

Akademik Danışmanlık Hizmetleri, Öğrenci belgesi, Transkript Belgesi, Geçici Mezuniyet Belgesi, Askerlik durum belgesi vb.

5.1.1.1. Lisans Programları Öğrenci Sayıları

Tablo 52: 2019-2020 Eğitim-Öğretim Yılı Öğrenci Sayıları

Birim	1.Öğretim			2.Öğretim			TOPLAM		
	K	E	T	K	E	T	K	E	T
Güzel Sanatlar Fakültesi									
Grafik Tasarımı	66	40	106	-	-	-	66	40	106
Heykel	12	9	21	-	-	-	12	9	21
Resim	32	20	52	-	-	-	32	20	52
Sinema ve Televizyon	54	173	227	66	148	214	120	321	441
TOPLAM	164	242	406	66	148	214	230	390	620

Tablo 53: Lisans Programları

Birim Adı:	GÜZEL SANATLAR FAKÜLTESİ
Sıra No	Program Adı
1	Grafik Tasarım
2	Heykel
3	Resim
4	Seramik ve Cam
5	Sinema ve Televizyon
6	Sinema ve Televizyon (II. Öğretim)

5.1.1.3. Engelli Öğrenci Sayıları**Tablo 55: Engelli Öğrenci Sayıları**

PROGRAMIN ADI	I. Öğretim			II. Öğretim			Toplam		Genel Toplam
	Erkek	Kız	Top.	Erkek	Kız	Top.	Erkek	Kız	
Lisans									
Sinema ve Televizyon	3	1	4	1	2	3	4	3	7

5.1.1.4. Öğrenci Kontenjanları ve Doluluk Oranları**Tablo 56: Öğrenci Kontenjanları ve Doluluk Oranları**

Birimin Adı	ÖSS Kontenjanı(*)	ÖSS/Özel Yetenek Sınavı Sonucu Kayıt Yaptıran	Boş Kalan Kontenjan	Ek Kontenjan Kayıt Yaptıran	Toplam Kayıt	Doluluk Oranı(%)
Sinema ve TV	62	59	3	1	60	%96,77
Sinema ve TV (İÖ)	62	54	8	5	59	%95,16
Grafik Tasarım	40	19	21	-	19	%47,5
Heykel	10	4	6	-	4	%40
Resim	20	12	8	-	12	%60
TOPLAM	194				154	79.38

5.1.1.6. Yatay ve Dikey Geçişle Gelen Öğrenci Sayıları

Tablo 58: Yatay ve Dikey Geçişle Gelen Öğrenci Sayıları

	Yatay Geçişle Gelen Öğrenci Sayısı			Dikey Geçişle Gelen Öğrenci Sayısı		
	K	E	T	K	E	T
Güzel Sanatlar Fakültesi	3	5	8	3	11	14
TOPLAM	3	5	8	3	11	14

Tablo 59: Çift Anadal ve Yandal Programına Katılan Öğrenci Sayıları

Birim	2018-2019			2019-2020		
	Çift Anadal	Yandal	Toplam	Çift Anadal	Yandal	Toplam
GSF	-	-	-	-	-	-
TOPLAM	-	-	-	-	-	-

5.3.Araştırma Hizmetleri

Tablo 72: Web Of Science Elektronik Veri Tabanında Yer Alan Ordu Üniversitesi Adresli Dökümanların Kaynaklarına Göre Dağılımı

Yıllar	SCI-Exp.+A&HCI (Makele)	SCI-Exp. (Makele)	SSCI (Makele)	A&HCI (Makele)
2018	-	-	1	-
2019	-	-	-	-
TOPLAM	-	-	1	-

5.5.3.Akademik Personele Verilen Ödül ve Destekler

Tablo 78: Akademik Personele Verilen Ödül ve Destekler

	Faydalanan Kişi Sayısı	Tutar(TL)
Bilim Ödülü	-	-
Bilim Teşvik Ödülü	-	-
Bilimsel Yayınları Özendirme Desteği	-	-
Doktora Tez Ödülleri	-	-

Tablo 79: Bilimsel Yayınları Özendirme Desteği Türlerinin Fakültelere Göre Dağılımı

Birim	Maddi Destek (Kişi)	Dizüstü Bilgisayar	Masaüstü Bilgisayar	Diğer	Toplam
Güzel Sanatlar Fakültesi	-	-	-	-	-
Toplam	-	-	-	-	-

5.6.İdari Hizmetler

İhale Türü (Bütçe Kodu)	İhale Usülleri											Doğrudan Temin 4734/22-d ve 4734/22-a	Pazarlık Usulü 4734/21-f			
	Açık İhale 4734/19			Belli İstekliler Arasında İhale 4734/20			Pazarlık Usulü 4734/21			Genel Toplam						
	Sonuçlanan İhale	İptal Edilen İhale	Sonuçlanan	Sonuçlanan İhale	İptal Edilen İhale	Sonuçlanan	Sonuçlanan İhale	İptal Edilen İhale	Sonuçlanan	Sonuçlanan İhale	İptal Edilen İhale				Sonuçlanan	Alım Sayısı
Mal Alımı (03.2-03.7-06.1)													19	17.942,90		
Hizmet Alımı (03.5)													2	2.048,70		
Yapım İşi (03.8 - 06.5 - 06.7)																
TOPLAM													21	19.991,60		

6. Yönetim ve İç Kontrol

Fakültemize tahsis edilen bütçe ve harcama talimatı çerçevesinde; bütçe ilke ve esaslarına, kanun, tüzük ve yönetmelikler ile diğer mevzuata uygun olacak şekilde işlemler gerçekleştirilmesi, ödeneklerin etkili, ekonomik ve verimli kullanılması sağlanmıştır.

D- Diğer Hususlar

II. AMAÇ ve HEDEFLER

A. Birimin Amaç ve Hedefleri

Tablo 80: Birim Amaç ve Hedefler

Stratejik Amaçlar		Stratejik Hedefler	
1.	İstekli ve girişimci bir idari yapının olması	1.1.	Deneyimli idari kadronun kazanılmasına öncelik verilmesi
		1.2.	Güncel Yönetmeliklerin takip edilmesi
		1.3.	İdari yapının Üniversite mezunu genç ve dinamik yapıda olması
2.	Kadrosunda bulunan öğretim üyelerinin akademik olarak ilerleyen bir yapıda olması	2.1.	Öğretim kadrosunun uluslararası alanda çalışmalarıyla ilerleyen yapıda olması
		2.2.	Akademik olarak Dr. Öğr. Üyesi, Doçent ve araştırma görevlilerinin çoğunlukta olması
		2.3.	Doktora yapan ve doktoralı akademisyenlerin disiplinler arası birlikteliği
3.	Verilecek eğitimin kendini yenileyen yapıda olması ve teknolojik gelişmelere göre değişimlerin takip edilmesi	3.1.	Uluslararası akademik ilişkiler dolayısıyla kurulan bağlantıların üniversitemize olumlu katkılar sağlayabileceği
		3.2.	Yeni programlar, akademik çalışmalar ve sanatsal oluşumların takip edilmesi
		3.3.	Ulusal ve uluslararası sanatsal ve bilimsel çalışmalara katılarak personelin kendini geliştirmekte olması
4.	Yerleşke konumu ve yerleşke düzeninin gün geçtikçe bir değer haline alması	4.1.	Fakülte çalışma alanını oluşturan sanayi kuruluşlarıyla iç içe olması
		4.2.	Yeni yapılan havaalanı ve bölgesel olarak işbirliği yapılacak üniversitelere olan yakınlığı
		4.3.	Yerleşkenin öğrenci ve öğretim üyelerinin çalışma birlikteliklerine uygun olması
5.	Fakülte akademik personelinin yurtdışı yayın ve multidisipliner çalışmalarda etkin olması.	5.1.	Öğretim kadrosunun uluslararası alanda çalışmalarıyla ilerleyen yapıda olması
		5.2.	Yurtiçi ve yurtdışı projeler üzerine çalışılması ve bu akademik kültürün tüm Fakülteye aktarılmaya çalışılması

		5.3.	Uluslararası indekslerde taranan makaleler ve yurtdışı sempozyum sergi vb. faaliyetlerde bulunulması
--	--	-------------	--

B. Temel Politika ve Öncelikler

Öğrencilerin eğitim-öğretim dönemi içerisinde ortaya çıkardıkları işlerin sergi ve yarışmalara gönderilerek gerek Üniversite içerisinde gerek farklı platformlarda sanat severlerin beğenisine sunulması akademik yeterlilikleri yüksek öğrenci portföyü oluşturması. Bölümlerin akademik kadrosuna katkı sağlayacak düzeyde personel işbirlikleri ve protokolleri sağlanarak daha yüksek kalitede eğitim faaliyetleri sürdürülmesi.

1. Fakültemiz bünyesinde eğitim-öğretim faaliyetleri kapsamında atölyelerde ve sınıflarda kullanılan teknolojik teçhizatlar ve ders materyallerinin günümüz teknolojisine uygun, mesleki deneyimleri güçlendirecek hale getirilmesi.
2. Mevcut altyapıyı kullanabilme ve sanatsal ortamda uygulayabilme yeteneğine sahip, nitelikli öğretim üyelerinin ve görevlilerinin yetişmesini gerçekleştirmek.
3. Fiziki mekânları eğitim öğretime uygun şekilde sağlamak; makine, teçhizat ve büro malzemeleri vb. gereçlerinin temin edilmesini için gerekli planlamaları gerçekleştirmek.
4. Diğer kamu kurumları ile sürekli işbirliği içerisinde bulunmak ve bunu arttırmaya yönelik çalışmak
5. Yönetimin şeffaf ve fakülte personeliyle katılımlı birlikteliğiyle eğitimin kalitesini artırmak
6. Harcama kalemlerinde; bütçe ve mali konular hakkında şeffaflığın sağlanması

C. Diğer Hususlar

1. Eğitim-öğretimin gereklerinin yerine getirilmesi için malzeme ve gereçleri temin etmek
2. Fakültenin; kamu kurumları ve sivil toplum kuruluşlarıyla işbirliği içerisinde çalışmalar yürütmesini sağlamak
3. Öğrenci, akademik ve idari personellerin kurumdan beklentilerinin belirlenmesini sağlamak ve bu doğrultuda çalışmalarını tamamlamak.
4. Fakülte için gerekli iyileştirme çalışmalarını saptamak anlayışı içerisinde.

III. FAALİYETLERE İLİŞKİN BİLGİ ve DEĞERLENDİRMELER

A. Mali Bilgiler

1-Bütçe Uygulama Sonuçları

1. Bütçe Giderleri

Tablo 81: Fonksiyonel Sınıflandırmaya Göre Ödenek ve Harcama Miktarı (TL)

NO	GİDER TÜRLERİ	2019 YILI KBÖ	EKLENEN	DÜŞÜLEN	YILSONU ÖDENEĞİ	TOPLAM HARCAMA	HARCAMA ORANI
01	GENEL KAMU HİZMETLERİ	-	-	-	-	-	-
02	SAVUNMA HİZMETLERİ	-	-	-	-	-	-
03	KAMU DÜZENİ VE GÜV. HİZ.	-	-	-	-	-	-
05	DİNLENME, KÜL. VE DİN HİZ.	-	-	-	-	-	-
09	EĞİTİM HİZMETLERİ	2.426.000,00	73.930,00	104.300,00	2.410,615	2.408.381,71	%99,27
GENEL TOPLAM		2.426.000,00	73.930,00	104.300,00	2.410,615	2.408.381,71	%99,27

Tablo 82: 2019 Yılı Uygulama Sonuçları

Güzel Sanatlar Fakültesine 2019 mali yılında toplam 2.426.000,00 TL kullanılabilir bütçe ödeneği verilmiştir. 2019 mali yılı içinde 73.930,00 TL ödenek eklenerek toplam ödenek 2.410.615,00 TL'ye ulaşmış olup bu bütçenin 2.408.381,71 TL'si harcanmıştır.

2019 Mali Yılı						
FONKSİYONEL	KBÖ	EKLEN EN	DÜŞÜL EN	TOPLAM ÖDENEK	HARCAMA	KALAN
38.68.06.47-09.4.1.00-2-01.1 Personel Giderleri (Memur)	2.077.000,00	4.000,00	99.000,00	1.982.000,00	1.981.005,04	994,96
38.68.06.47-09.4.1.00-2-02.1 Sosyal Güvenlik Kurumu Giderleri (Memur)	235.000,00	6.850,00	0,00	241.850,00	241.823,98	26,02
38.68.06.47-09.4.1.00-2-03.2 Normal Öğretim Tüketime Yönelik Mal ve Malzeme Alımları	15.000,00	0,00	0,00	15.000,00	14.296,70	703,30
38.68.06.47-09.4.1.00-2-03.3 Yolluklar	6.000,00	8.000,00	0,00	14.000,00	13.231,54	768,46
38.68.06.47-09.4.1.00-2-03.5 Hizmet Alımları	2.000,00	3.000,00	0,00	5.000,00	3.648,70	1.351,30
38.68.06.47-09.4.1.00-2-03.7 Menkul Mal, Gayrimaddi Hak Alım, Bakım ve Onarım	2.000,00	0,00	0,00	2.000,00	483,80	1.516,20
38.68.06.47-09.4.1.07-2-01.1 İkinci Öğretim Ek Ders ve Mesai Giderleri	84.000,00	66.065,00	0,00	150.065,00	150.064,36	0,64
38.68.06.47-09.4.1.00-2-03.2 İkinci Öğretim Tüketime	5.000,00	0,00	5.000,00	0,00	3.162,40	1.837,60

Yönelik Mal ve Malzeme Alımları						
38.68.06.47-09.6.0.07-2-02.4 Öğrenci Stajı SGK Ödemesi	0,00	1.000,0 0	300,00	700,00	665,19	34,81
BİRİM TOPLAMI	2.426.000,0 0	73.930, 00	104.300, 00	2.410,615	2.408.381,7 1	7.233,2 9

2-Temel Mali Tablolara İlişkin Açıklamalar:

- 1) Fakültemiz 38.68.06.47-09.4.1.00-2-01.1 bütçe kaleminden personel gideri (maaş,ek ders vb.) olarak 2019 Mali Yılında toplam 1.981.005,04 TL harcanmış olup başlangıçta tahsis edilen ödeneye göre gerçekleşme oranı % 95,38 olmuştur.
- 2) Fakültemiz 38.68.06.47-09.4.1.00-2-02.1 bütçe kaleminden sosyal güvenlik keseneklerine 2019 Mali Yılında toplam 241.823,98 TL harcanmış olup başlangıçta tahsis edilen ödeneye göre gerçekleşme oranı % 102,90 olmuştur.
- 3) Fakültemiz 38.68.06.47-09.4.1.00-2-03.2 bütçe kaleminden normal öğretim tüketime yönelik mal ve malzeme alımlarında 2019 Mali Yılında toplam 14.296,70 TL harcanmış olup başlangıçta tahsis edilen ödeneye göre gerçekleşme oranı % 95,31 olmuştur. Fakültemiz 2019 Mali Yılı içinde ilgili bütçe kaleminden doğrudan temin yoluyla 15 (on beş) adet satın alma yapılmıştır.
- 4) Fakültemiz 38.68.06.47-09.4.1.00-2-03.3 bütçe kaleminden yolluk ödemeleri için 2019 Mali Yılında toplam 13.231,54 TL harcanmış olup başlangıçta tahsis edilen ödeneye göre gerçekleşme oranı % 220,53 olmuştur. Fakültemiz 2019 Mali yılı içerisinde ilgili bütçe kaleminden yurt içi geçici görev yolluğu olarak 15 (on beş) adet ödeme yaparken yurt içi sürekli görev yolluğu olarak ise 2 (iki) adet ödeme yapmıştır.
- 5) Fakültemiz 38.68.06.47-09.4.1.00-2-03.5 bütçe kaleminden hizmet alımı için 2019 Mali Yılında toplam 3.648,70 TL harcanmış olup başlangıçta tahsis edilen ödeneye göre gerçekleşme oranı % 182,44 olmuştur. Fakültemiz 2019 Mali Yılı içinde ilgili bütçe kaleminden doğrudan temin yoluyla 2 (iki) adet hizmet alımı yapılarak toplam 2.048,70 TL harcanmıştır. Ayrıca buna ilaveten özel yetenek sınavlarında canlı model hizmeti alımına da 1.600,00 TL ödenmiştir.

- 6) Fakültemiz 38.68.06.47-09.4.1.00-2-03.7 bütçe kaleminden menkul alım, gayrimaddi hak alım, bakım ve onarım için 2019 Mali Yılında toplam 483,80 TL harcanmış olup başlangıçta tahsis edilen ödeneye göre gerçekleşme oranı % 24,19 olmuştur. Fakültemiz 2019 Mali Yılı içinde ilgili bütçe kaleminden doğrudan temin yoluyla 2 (iki) adet makine bakım onarımı yapılarak toplam 483,80 TL harcanmıştır.
- 7) Fakültemiz 38.68.06.47-09.4.1.07-2-01.1 bütçe kaleminden ikinci öğretim ve mesai ücretleri için 2019 Mali Yılında toplam 150.064,36 TL harcanmış olup başlangıçta tahsis edilen ödeneye göre gerçekleşme oranı % 178,65 olmuştur.
- 8) Fakültemiz 38.68.06.47-09.4.1.07-2-03.2 bütçe kaleminden ikinci öğretim tüketime yönelik mal ve malzeme alımı için 2019 Mali Yılında toplam 3.162,40 TL harcanmış olup başlangıçta tahsis edilen ödeneye göre gerçekleşme oranı % 63,25 olmuştur. Fakültemiz 2019 Mali Yılı içinde ilgili bütçe kaleminden doğrudan temin yoluyla 2 (iki) adet satın alma yapılmıştır.
- 9) Fakültemiz 38.68.06.47-09.6.0.07-2-02.4 bütçe kaleminden öğrenci stajı SGK ödemeleri için 2019 Mali Yılında toplam 665,19 TL harcanmış olup toplamda 26 (yirmi altı) öğrenci staj yapmıştır.

3. Mali Denetim Sonuçları

Tablo 84: Dış Denetim

Denetim Türü	Denetim Alanları	Sorgu Maddesi	Sayıştay İlamlı Madde Sayısı
-	-	-	-

B. Performans Bilgileri

1. Faaliyet ve Proje Bilgileri

1.1. Faaliyet Bilgileri

1.1.1. Biriminiz Tarafından Düzenlenen Toplantılar

Tablo 85: Düzenlenen Toplantılar

Birim Adı	Faaliyet Türü	Biriminiz Tarafından Düzenlenen Toplantı Sayısı			Faaliyete Katılan Akademik /İdari Personel Sayısı						
		Ulusal	Uluslararası	TOPLAM	Ulusal		Uluslararası			TOPLAM	
					Akademik Personel	İdari Personel	Akademik Personel	İdari Personel	İdari Personel		
	Sempozyum ve Kongre	-	-	-	-	-	-	-	-	-	-
	Konferans	-	-	-	-	-	-	-	-	-	-
	Panel	-	-	-	-	-	-	-	-	-	-
	Seminer	-	-	-	-	-	-	-	-	-	-
	Söyleşi	2	-	2	10	2	-	-	-	-	12
	Konser	-	-	-	-	-	-	-	-	-	-
	Sergi	6	-	6	40	10	-	-	-	-	50
	Teknik Gezi	-	-	-	-	-	-	-	-	-	-
	Eğitim Semineri	-	-	-	-	-	-	-	-	-	-
	Çalıştay	-	-	-	-	-	-	-	-	-	-
	TOPLAM	8		8	50	12					62

1.1.2. Katılım Sağlanan Bilimsel Toplantılar

Tablo 86 Katılım Sağlanan Bilimsel Toplantılar

Birim	Tebliğ/Bildiri/Poster		Konferans/Seminer/Panel			Kongre /Sempozyum		Sergi /Konser	
	Yurtiçi	Yurtdışı	Yurtiçi	Yurtdışı	Kurum içi	Yurtiçi	Yurtdışı	Yurtiçi	Yurtdışı

Grafik Tasarım	3	6	-	-	-	1	-	27	6
Heykel	-	-	-	-	-	-	-	11	1
Resim	-	-	-	-	-	2	-	14	-
Stv	18	-	-	-	-	4	-	2	-
Seramik ve Cam	-	-	-	-	-	-	-	1	3

1.2. Yayınlar ve Ödüller

Tablo 87: Yayınlarla İlgili Faaliyet Bilgileri-1

YAYIN TÜRÜ		2018	2019	ARTIŞ / AZALIŞ
SCI, SSCI, AHCI		1	-	Azalış
SCI, SSCI ve AHCI DIŞINDAKİ İNDEKS ve ÖZLER TARAFINDAN DERGİLERDE YAYINLANAN TEKNİK NOT, EDİTÖRE MEKTUP, TARTIŞMA, VAKA TAKDİMİ ve ÖZET TÜRÜNDEN YAYINLAR DIŞINDAKİ MAKALELER		-	-	-
DİĞER HAKEMLİ DERGİLER	-	-	-	-
	-	-	-	-
	-	-	-	-
DİĞER HAKEMLİ BİLİMSEL - SANATSAL DERGİLER	ULUSAL	7	8	Artış
	ULUSLARARASI	2	-	Azalış
	TOPLAM	9	8	Azalış
BİLDİRİLER YA DA ÖZETLERİN YER ALDIĞI KİTAP	ULUSAL	-	-	-
	ULUSLARARASI	-	-	-
	TOPLAM	-	-	-
KİTAP	YURTDIŞI	-	5	Artış
	YURTIÇI	-	-	-
	TOPLAM	-	5	Artış
TEZLER	YÜKSEK LİSANS	-	29	Artış
	DOKTORA	-	-	-
	TOPLAM	-	34	-
ÇEVİRİ	KİTAP	-	-	-
	MAKALE	-	-	-
	TOPLAM	-	-	-
ATIF YAPILAN BİLİMSEL YAYIN SAYISI		2	3	Artış
YAYIN TOPLAMI		21	49	Artış

Tablo 88: Yayınlarla İlgili Faaliyet Bilgileri-2

YAYIN TÜRÜ		2018	2019	ARTIŞ / AZALIŞ
SCI, SSCI, AHCI		1	-	Azalış
SCI, SSCI ve AHCI DIŞINDAKİ İNDEKS ve ÖZLER TARAFINDAN DERGİLERDE YAYINLANAN TEKNİK NOT, EDİTÖRE MEKTUP, TARTIŞMA, VAKA TAKDİMİ ve ÖZET TÜRÜNDEN YAYINLAR DIŞINDAKİ MAKALELER		-	-	-
DİĞER HAKEMLİ DERGİLER	ULUSAL	-	-	-
	ULUSLARARASI	-	-	-
	TOPLAM	-	-	-
DİĞER HAKEMLİ BİLİMSEL - SANATSAL DERGİLER	ULUSAL	-	-	-
	ULUSLARARASI	-	-	-
	TOPLAM	-	-	-
BİLDİRİLER YA DA ÖZETLERİN YER ALDIĞI KİTAP	ULUSAL	-	-	-
	ULUSLARARASI	-	-	-
	TOPLAM	-	-	-
KİTAP	YURTDIŞI	-	-	-
	YURTIÇI	-	-	-
	TOPLAM	-	-	-
TEZLER	YÜKSEK LİSANS	-	-	-
	DOKTORA	-	-	-
	TOPLAM	-	-	-
ÇEVİRİ	KİTAP	-	-	-
	MAKALE	-	-	-
	TOPLAM	-	-	-
ATIF YAPILAN BİLİMSEL YAYIN SAYISI		-	-	-
YAYIN TOPLAMI		1	-	-

Tablo 89: Akademik Personelin 2019 Yılında Aldığı Ödüller

S.N.	Birim Adı	
	Adı Soyadı	Aldığı Ödül
1	-	-

1.3. İkili Anlaşmalar

Tablo 90 :2019 Yılı Yürürlükte Olan İkili Anlaşmalar Tablosu

Ülke adı	Üniversite adı	İmza /Yürürlük Tarihi	Geçerlilik Süresi	Bitiş Tarihi
-	-	-	-	-

1.4. Projeler

Tablo 91: Projeler

SN	PROJE NO	PROJE TÜRÜ / PROJEYİ DESTEKLEYEN KURUM	PROJE YÜRÜTÜCÜSÜ	PROJE ADI	BAĞLI OLDUĞU BİRİM	BAŞLANGIÇ ÖDENEĞİ (TL)	BAŞLAMA TARİHİ	BİTİŞ TARİHİ
1	-	-	-	-	-	-	-	-

1.4.1. Proje Bilgileri

Tablo 92: Proje Bilgileri

Bilimsel Araştırma Proje Sayısı							
Projeler	2019 Yılı (Rapor Yılı)						
	Önceki Yıldan Devreden Proje	Yıl İçinde Eklene n Proje	Topla m	Yıl İçinde Tamamlan an Proje	Topla m Ödene k TL	Harcana n Ödenek TL	Kalan Ödene k TL
DPT	-	-	-	-	-	-	-
TÜBİTAK	-	-	-	-	-	-	-
A.B HİBESİ	-	-	-	-	-	-	-
BİLİMSEL ARAŞTIRMA PROJELERİ	-	-	-	-	-	-	-
SANTEZ PROJELERİ	-	-	-	-	-	-	-
Vs...	-	-	-	-	-	-	-
TOPLAM	-	-	-	-	-	-	-

Tablo 93: TÜBİTAK Tarafından Desteklenen Projeler

Desteklenen Proje Türü	Desteklenen Proje Sayısı (Adet)	Desteklenen Bütçe	Proje Başına Düşen Ortalama Bütçe Miktarı (TL)
Araştırma Projeleri(1001)	-	-	-
Hızlı Destek(1002)	-	-	-
TOPLAM	-	-	-

Tablo 94: TÜBİTAK Tarafından Desteklenen Projelerin Fakültelere Göre Dağılımı

Birim	2018	2019
GSF	-	-
TOPLAM		

1.5. Sanayi Bakanlığı Tarafından Desteklenen SANTEZ Projeleri**Tablo 95: Sanayi Bakanlığı Tarafından Desteklenen SANTEZ Projeleri**

Projenin Yürütüldüğü Bölüm	Projenin Adı	Başlama Tarihi	Bütçe Desteği (TL)
GSF	-	-	-
TOPLAM			

1.6.DPT Tarafından Desteklenen Projeler**1.7.Bilimsel Araştırma Projeleri Koordinasyon Birimi(BAP)****1.8.Yatırım Projeleri****Tablo 96: 2019 Eğitim Sektörü Projeleri**

Proje No	Proje Adı	Başlama Tarihi	2019 Yılı Bütçesi (TL)	Gerçekleşen Fiili Harcama (TL)	Açıklama
-	-	-	-	-	-

Tablo 97: 2019 Sağlık Sektörü Projeleri

Proje No	Proje Adı	Başlama Tarihi	2019 Yılı Bütçesi (TL)	Gerçekleşen Fıllı Harcama (TL)	Açıklama
-	-	-	-	-	-

Tablo 98: 2019 Diğer Projeler

Proje No	Proje Adı	Başlama Tarihi	2019 Yılı Bütçesi (TL)	Gerçekleşen Fıllı Harcama (TL)	Açıklama
-	-	-	-	-	-

2- Performans Sonuçları Tablosu**Tablo 99: Performans Sonuçları Tablosu**

PERFORMANS SONUÇLARI TABLOSU					
STRATEJİK AMAÇ 1	Öğrenci Odaklı ve Kaliteyi Ön Planda Tutan bir Eğitim ve Öğretim Gerçekleştirmek				
STRATEJİK HEDEF (1.1)	Eğitim Müfredat Programı Geliştirme Çalışmalarının Sürdürülmesi				
PERFORMANS HEDEFİ	Eğitim-Öğretim Planlarının Tamamını İyileştirmek				
PERFORMANS GÖSTERGELE Rİ	Ölçü Birimi	2018	2019	2019 Gerçekleşme Oranı (%)	Gerçekleşme Durumu
Uyumlaştırılan Ders Sayısı	Adet	2	2		Makul

PERFORMANS SONUÇLARI TABLOSU					
STRATEJİK AMAÇ 1	Öğrenci Odaklı ve Kaliteyi Ön Planda Tutan bir Eğitim ve Öğretim Gerçekleştirmek				
STRATEJİK HEDEF (1.1)	Öğretim elemanı başına düşen öğrenci sayısının optimum düzeye çekilmesi				
PERFORMANS HEDEFİ	Öğretim elemanı sıkıntısı olan bölüm-Anabilim/Anasanat Dalları ve programlar için yeni akademik personel alınmasına gidilmesi				
PERFORMANS GÖSTERGELE Rİ	Ölçü Birimi	2018	2019	2019 Gerçekleşme Oranı (%)	Gerçekleşme Durumu
Öğretim elemanı başına düşen öğrenci sayısı/yıl	Yüzde	40,12	44,28	%10,4	Makul

PERFORMANS SONUÇLARI TABLOSU					
STRATEJİK AMAÇ 4	Fiziksel, Teknolojik, Sosyal ve Kültürel Alt yapıyı Geliştirmek				
STRATEJİK HEDEF (4.1)	E-Üniversite Altyapısının Geliştirilmesi				
PERFORMANS HEDEFİ	Tüm Akademik ve İdari Birimlerin Web Sayfalarının Eksikliklerinin Giderilerek Güncel Tutulmasının Sağlanması				
PERFORMANS GÖSTERGELE Rİ	Ölçü Birimi	2018	2019	2019 Gerçekleşme Oranı (%)	Gerçekleşme Durumu
Güncellenen Web Sayfası Sayısı/Yıl	adet	1	1	0	Makul

PERFORMANS SONUÇLARI TABLOSU					
STRATEJİK AMAÇ 5	İç ve Dış Paydaşlarla İlişkileri Geliştirmek				
STRATEJİK HEDEF (5.1)	Öğretim Elemanları ve Öğrencilerin Ulusal ve Uluslararası Değişim Programlarından Faydalandırılması				
PERFORMANS HEDEFİ	Farabi Programı Çerçevesinde Ulusal Üniversitelerle Öğrenci-Öğretim Elemanı Değişimine Gidilmesi				
	Mevlana ve Erasmus + Programları Çerçevesinde Yurt Dışındaki Üniversitelerle Öğrenci-Öğretim Elemanı Değişimine Gidilmesi				
PERFORMANS GÖSTERGELE Rİ	Ölçü Birimi	2018	2019	2019 Gerçekleşme Oranı (%)	Gerçekleşme Durumu
Gelen Öğrenci Sayısı/Yıl	adet	-	1	100	Başarılı
Giden Öğrenci Sayısı/Yıl	adet	2	3	50	Başarılı

PERFORMANS SONUÇLARI TABLOSU					
STRATEJİK AMAÇ 6.	Mali Kaynakların Ekin Kullanılması ve Arttırılması				
STRATEJİK HEDEF (6.2)	Mali Kaynakların Arttırılması				
PERFORMANS HEDEFİ	Kriterleri Taşıyan Bölüm ve Programlarda İkinci Öğretim Uygulamasına Ağırlık Verilerek İkinci Öğretim Gelirlerinin Arttırılması				
PERFORMANS GÖSTERGELE Rİ	Ölçü Birimi	2018	2019	2019 Gerçekleşme Oranı (%)	Gerçekleşme Durumu
Birim Payları Kullanım Miktarı /Yıl	TL	117.247	150.065	28	Makul

3-Performans Sonuçları Tablosunun Değerlendirilmesi

Fakültemizin fiziki mekanların yetersizliği nedeniyle fiziki alanların iyileştirilmesinin gerektiği, eğitim öğretim faaliyetlerinin yürütülmesinde öğretim elemanı eksikliği olduğu bu nedenle eksikliğin eğitim faaliyetlerini olumsuz yönde etkilememesi için dışarıdan ders vermek üzere görevlendirmeler yapılmakta ya da öğretim elemanlarınca fedakarlık yapılmadan çözülemediği görülmüştür.

4 – Performans Bilgi Sisteminin Değerlendirilmesi

Fakültemizde performans göstergelerine ilişkin değerlendirmeler, yıl sonu itibarı ile faaliyet raporu ve Kamu İç Kontrol Eylem Planı ile Stratejik Plan çerçevesinde yapılmaktadır.

IV. KURUMSAL KABİLİYET ve KAPASİTENİN DEĞERLENDİRİLMESİ

A- ÜSTÜNLÜKLER

1. Akademik kadronun bilimsel olarak ilerleyen bir yapıda olması
2. İstekli ve girişimci bir idari yapının olması
3. Huzurlu bir yerleşke ortamının olması
4. Genç ve dinamik akademik kadro
5. Yurtiçi ve yurtdışındaki üniversiteler ile iş birliği
6. Ulaşım rahatlığı

B- ZAYIFLIKLAR

1. Müstakil bir binanın bulunmaması
2. Bölümlere ait atölye, makine, teçhizat, araç ve gereçlerin yetersiz olması
3. Sosyal, kültürel, sportif ve sergi alanlarının yetersizliği
4. Bazı bölümlerde lisansüstü ve doktora programlarının olmaması

C- DEĞERLENDİRMELER

Fakültemize ÖSYM ve genel yetenek sınavlarıyla yerleştirilen öğrencilerin bölümleri incelendiğinde; Üniversitemiz bünyesinde gelen öğrenci sayısındaki artışa paralel olarak toplam öğrenci sayısında artış olduğu görülmüştür. Fakültemiz öğretim elemanları akademik yıl içerisinde sürdürdükleri bilimsel etkinlikler ve sanatsal faaliyetlerle topluma ve çevreye önemli katkılar sunmaktadır. Ayrıca fakülte öğretim üyelerinin yönlendirmesi doğrultusunda fakülte öğrencileri de eğitim öğretim dönemi içerisinde yaptıkları çalışmalarını sergileme ve sergileme öncesi çalışmaların sürdürülmesinde aktif olarak yer alarak donanımlarını artırma imkânı bulabilmektedir.

Gerek ğretim üyesi sayısı, gerek tehizat aısından altyapı olarak iyi seviyede olan fakültemize ait özel bir bina yapılmasının eğitim ğretim kalitesinin daha üst seviyelere taşınmasında Fakültemiz için çok daha yerinde olacaktır.

Teknik tehizat altyapısı ve ğretim üyesi tamamlanan bölümlerin ğrenci alımı yapılması içinde bina ve atölye gereksiniminin karşılanması gerekmektedir.

D- ÖNERİ VE TEDBİRLER

Fakültemizin kendi binasına taşınması ile tüm bölümlerin kendi bünyesinde akademik ve fiziki altyapısını daha etkin kullanarak daha fazla ğrenci alımı mümkün olacaktır. Özel yetenekle alım yapılan bazı bölümlerde ÖSYM ile alıma geçildikten sonra daha fazla artacak olan ğrenci sayısı göz önüne alındığında müstakil bir bina ihtiyacının karşılanması gerekmektedir. Fakültemizin tamamlanması; Üniversitemizin, şehrimizin ve bölgemizin sanatsal ihtiyaç ve taleplerinin giderilmesi aısından önemli olup bu doğrultuda artan ihtiyaçlar ve ğrenci sayısına paralel olarak gerekli müstakil bina ve atölyelerin en kısa zamanda oluşturulması gerekmektedir.

VI – EKLER

